



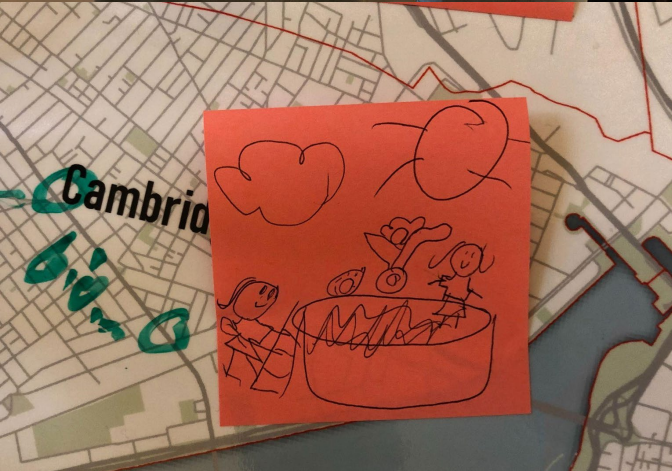
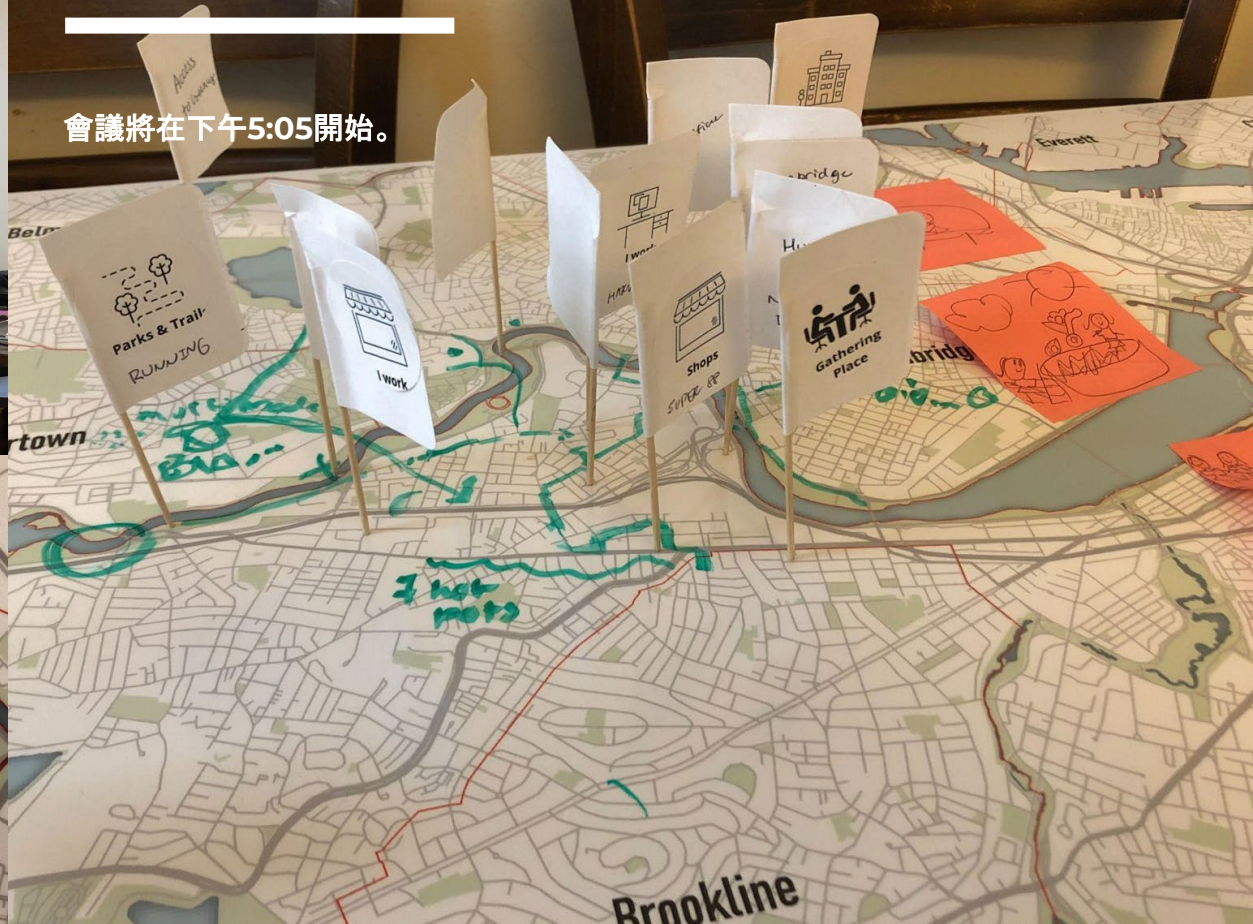
# 燈塔公園 區域框架規劃

聯盟合作夥伴研討會



# 歡迎各位聯盟合作夥伴！

會議將在下午5:05開始。



# 議程

---

## 1. 研究區分析演示

*了解背景和社區資產 ( 衡量意識、感覺、差距 )*

## 1. 社會風氣分析專項組活動

*識別關於資產和規劃或合作機會的潛在衝突*

## 1. 資源識別收尾活動

*記錄解決衝突和把握機遇的資源*

*繼續與社區組織和合作夥伴開展外展和繪圖工作*

# 更新

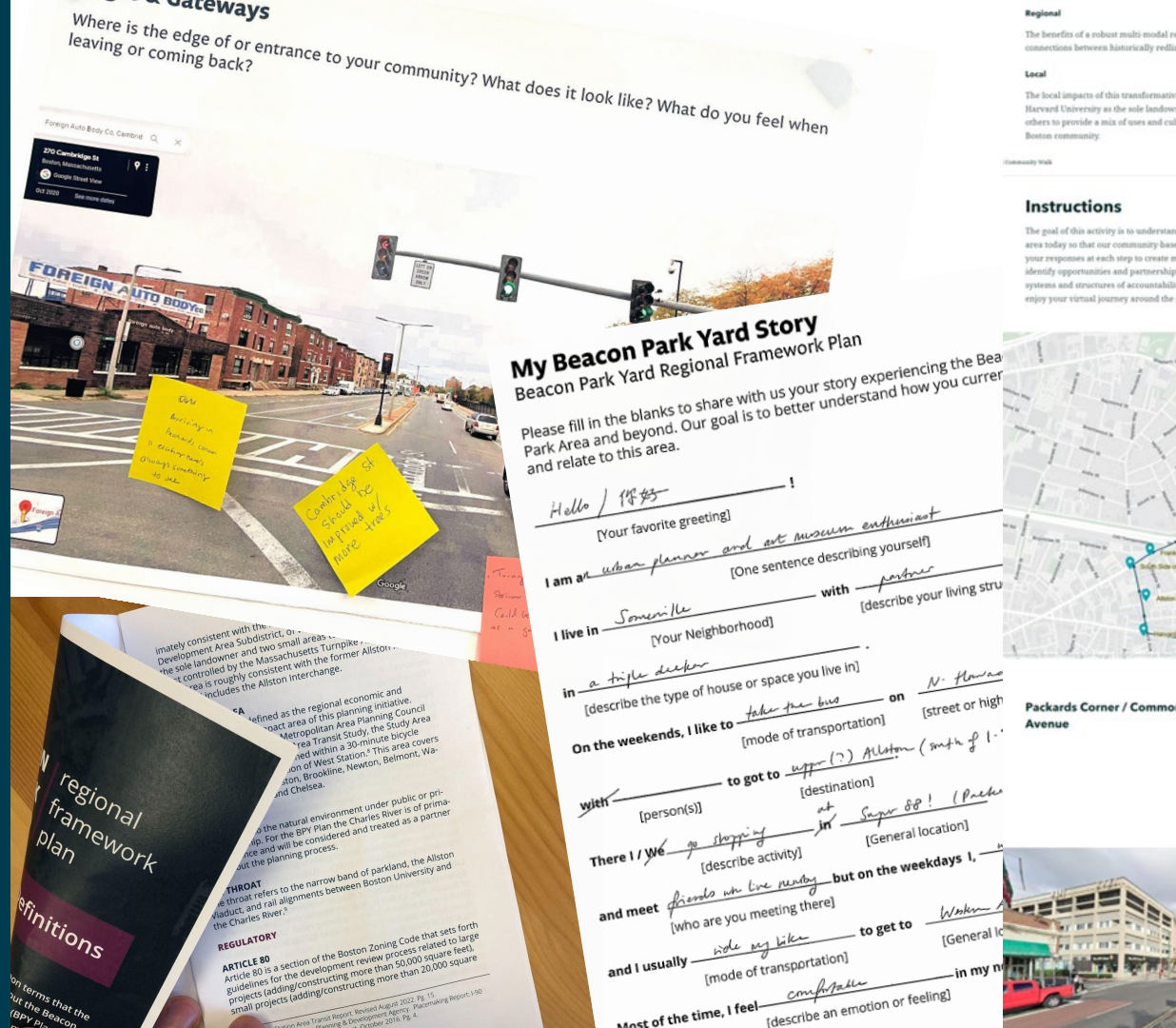
## 1. MassDOT奧斯頓多式聯運項目

## 2. 廣泛參與

- 網站及簡報
- 社區外展
- 社區活動
- 攔截調查
- 公共論壇

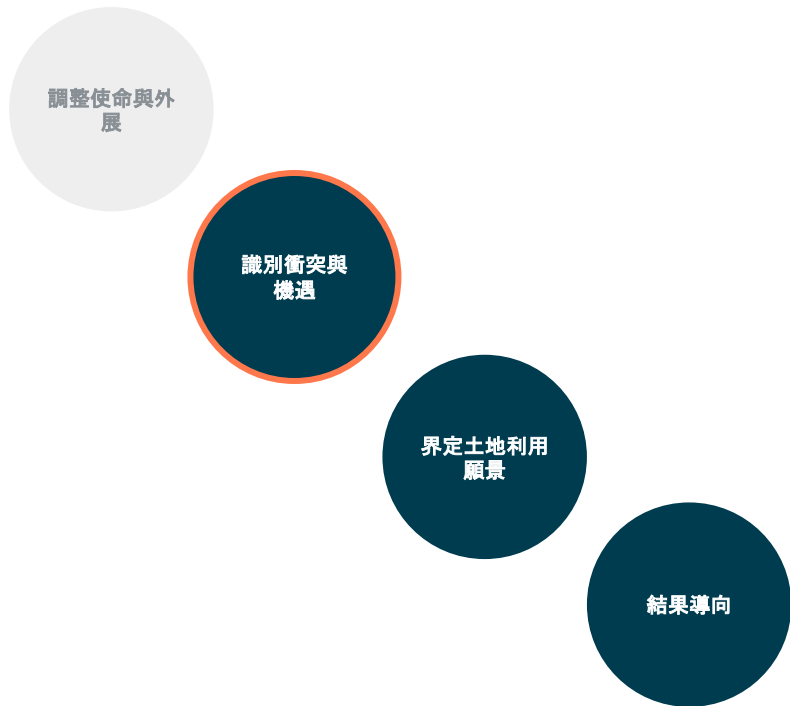
## 3. 專題小組協調

- 學生
- 波士頓市辦事處
- MBTA
- 社區組織
- 僱主
- 其他方？



# 聯盟合作夥伴洞見

..... 10月 ..... 12月 ..... 2月 ..... 6月 .....



影響：

## 項目成果

研究區

任務01：規劃準備

任務02：參與

任務03：背景

任務04：框架

規劃區

任務05：場景

任務06：重點領域

任務07：分區參數

任務08：報告

# 背景

---

1. 基礎設施體驗
2. 與自然系統的合作
3. 新機遇模式

## 初步行動理論

由於該場地目前無法進入，主要歸哈佛大學所有，並受到MassDOT、波士頓市、波士頓規劃發展局和哈佛大學領導的為期數十年的規劃、設計和開發過程的影響，我們必須瞭解和描述場地附近居民和通勤者當前使用基礎設施的體驗感，與自然系統合作管理土地，並創造新的機遇模式。我們將為社區聯盟和權力建設打造和共享資源，改善該地區現有用戶的體驗，與當地移民和工人賦權團體合作，告知參與受阻人士並使其參與其中。我們將與自然、健康和土地保護倡導組織合作，在項目的各個方面重點考慮原住民知識，優先考慮將水道作為區域資產，並重新考慮將其作為關鍵基礎設施。我們設計的規劃將具有包容性，加強與BPDA發展審查現代化、生態創新覆蓋區和社區土地信託等雄心勃勃的現行改革舉措的聯繫，使小企業、藝術和文化空間以及經濟適用房用地升級為創造財富的途徑。

# 基礎設施體驗

---

我們必須瞭解和描述場地附近居民和通勤者當前使用基礎設施的體驗。

我們將為社區聯盟和權力建設打造和共享資源，改善該地區現有用戶的體驗，與當地移民和工人賦權團體合作，告知參與受阻人士並使其參與其中。

當前行動（與其他主題重疊）：

現場敘述和繪圖活動、項目網站更新、與社區組織的外展及合作、專題小組安排

# 遺留問題

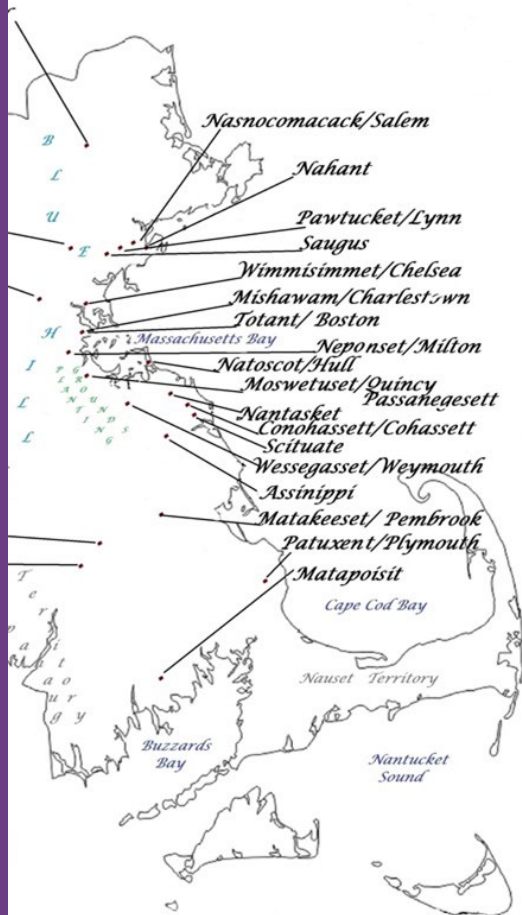
## 遷移靈活性

- 原住民能夠快速而方便地遷移，因為他們知道土地正在發生變化。他們了解部分土地的季節性，其他部分則不然。

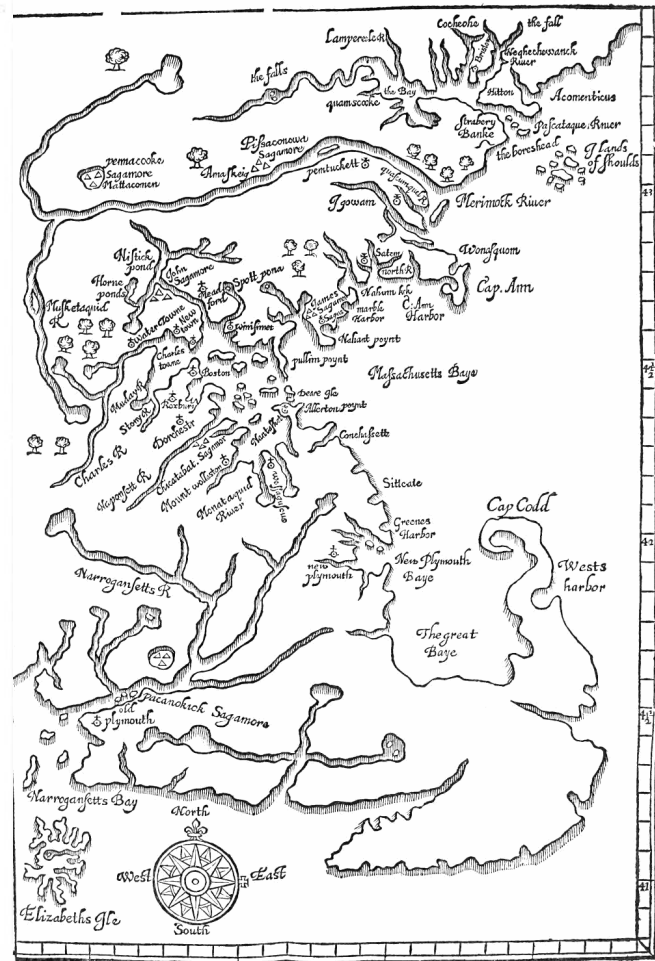
## 關於繪圖的說明：

口述或思維導圖以土地及其提供的事物為基礎。

圖形製圖具有內在的偏見、目標和意圖-就像這幅現代龐卡波阿格地圖或歷史上的殖民者-殖民地地圖。



资料来源：馬薩諸塞州龐卡波阿格部落

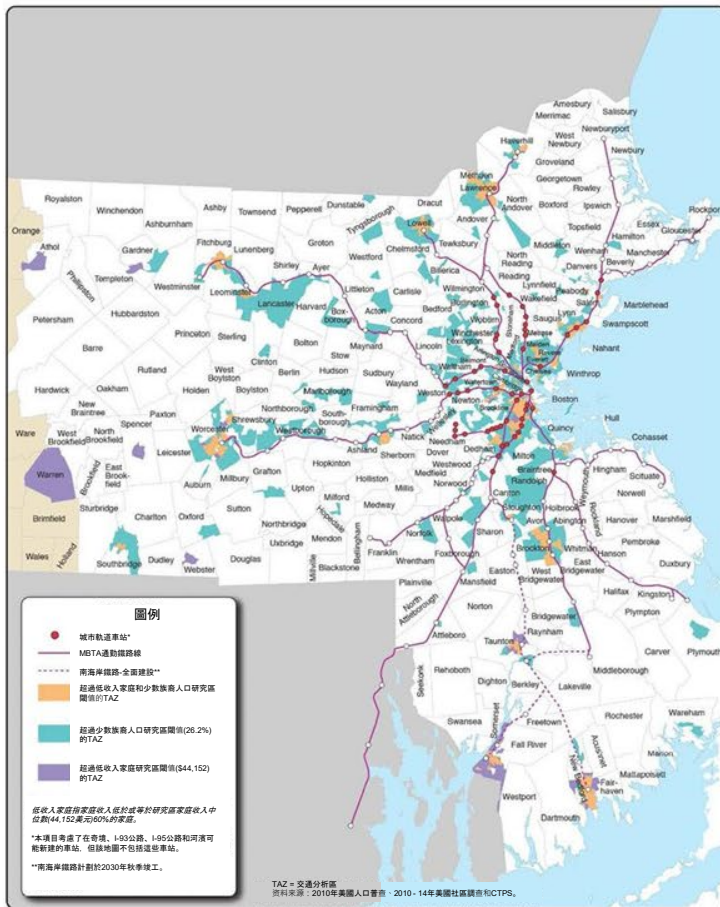


资料来源：William Wood的《新英格蘭的前景》，1634年



# 背景

優先考慮「固定」基礎設施



資料來源：MBTA鐵路願景最終報告，附錄E-環境公正分析

<https://cdn.mbt.com/sites/default/files/2021-07/2020-02-rail-vision-appendix-e.pdf>

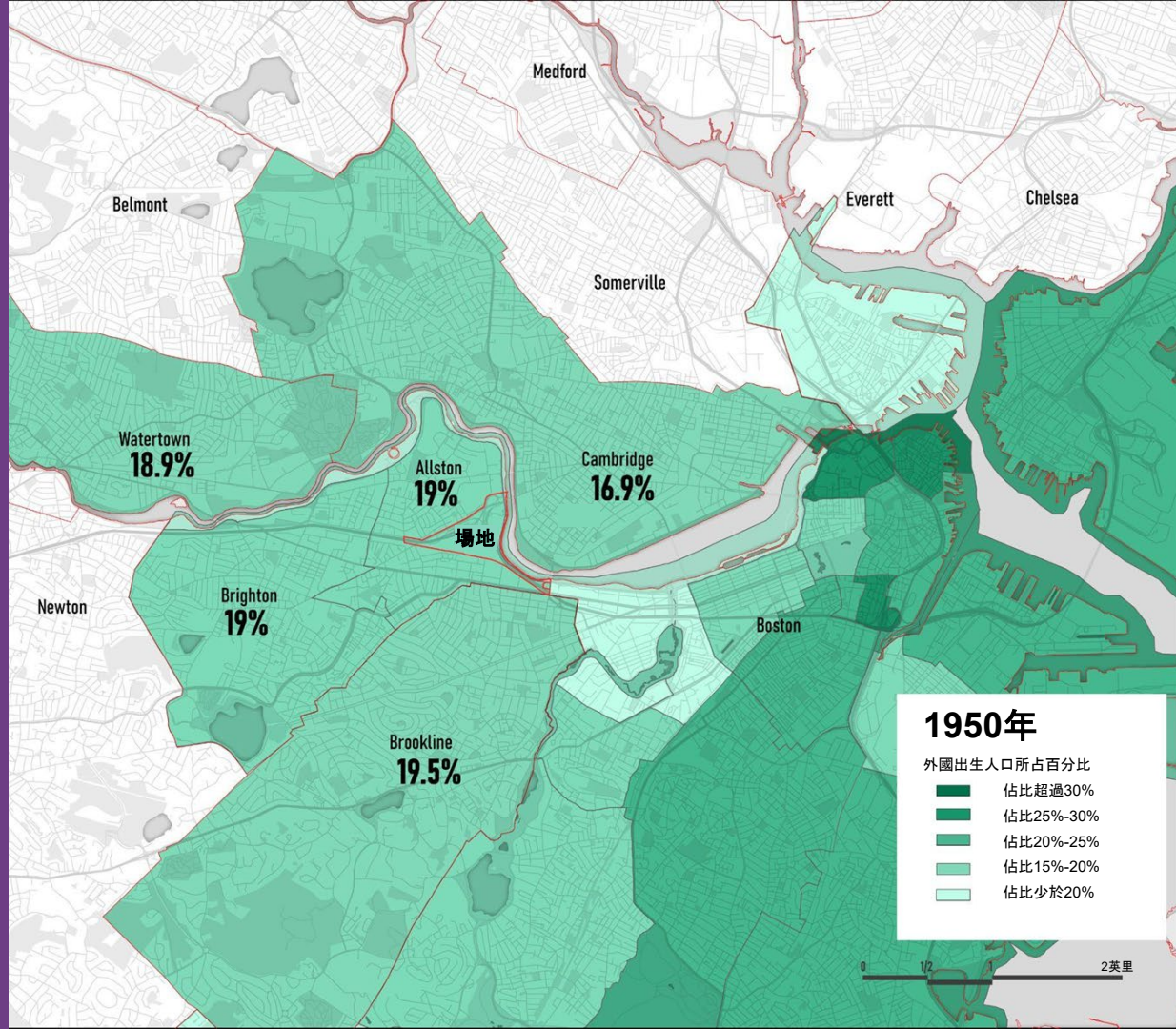
# 背景

促進在該地區及全球範圍的順暢流動

關於數據的說明：

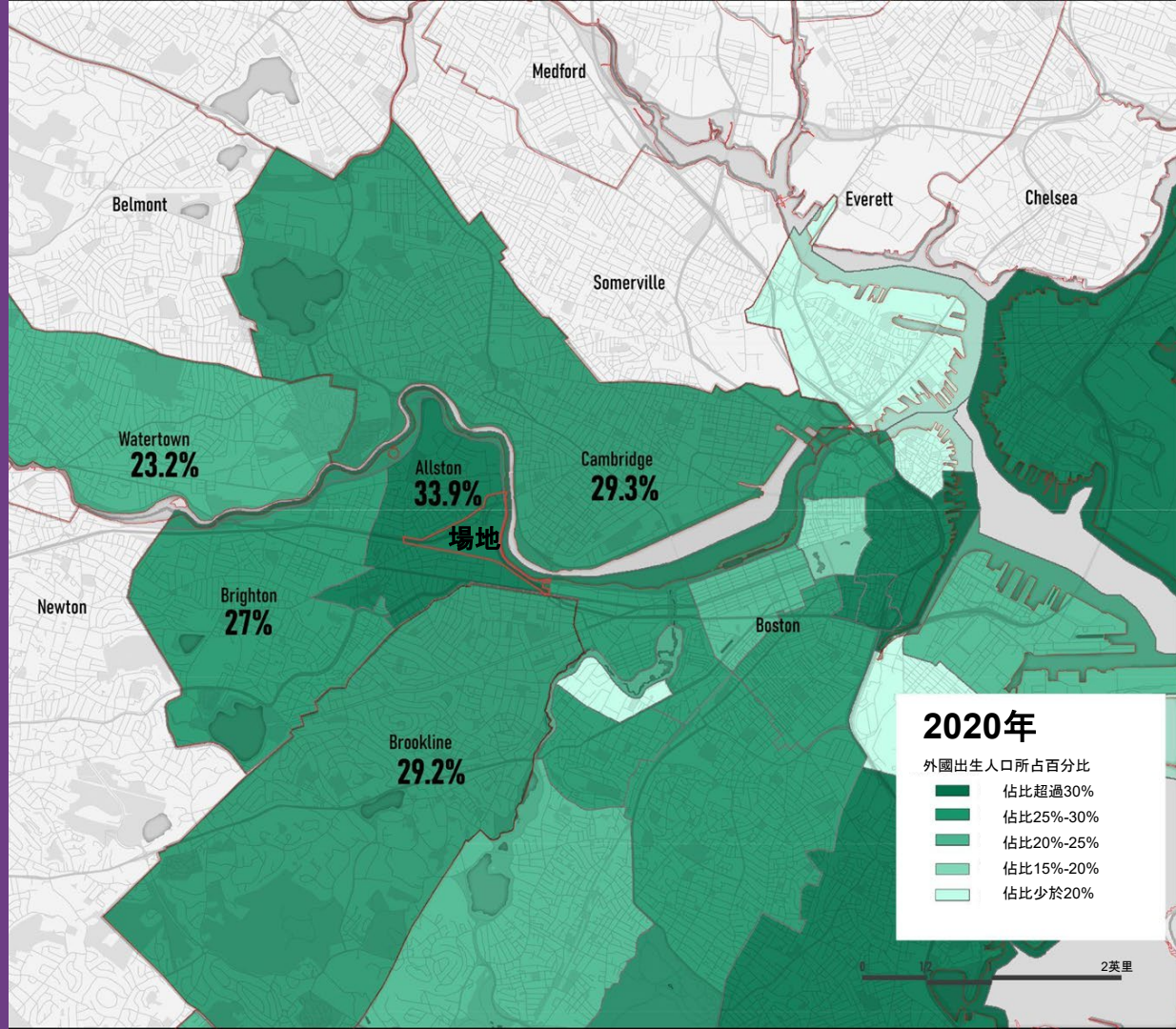
區域系統互連，但我們的團隊並非總能輕鬆訪問來自不同城市的數據。

我們正在努力完善，但在整個演示過程中，大家可能會發現一些不足之處。



# 背景

體驗、溝通和獨特的文化特性







「帕卡德角——這裡應該更適合嬰兒和戶外用餐。」



「可以關閉斯托羅車道並加以改進，作為門戶。」



「儘早與殘疾人委員會合作，將殘疾人的觀點放在首位」



「我不會在帕卡德角與其他人會面，因為那裡太不安全了」

「從劍橋到奧爾斯頓的入口感覺就像高速公路出口和入口匝道，而不是一個適合步行的街區」

「從劍橋大道騎自行車過天橋非常困難。人行道狹窄，有許多障礙物和急轉彎。」

# 活動示例：

連接當地/區域目的地的公交線路  
資產相互競爭

- 宗教場所
- 警察局
- 消防站
- 擬建新巴士路線
- 通勤軌道/擬建
- 綠線
- 橙線
- 紅線
- 藍線
- 火車站
- 站



擬建西站 - 哈佛  
穿梭巴士

擬建西站 - Kendall  
穿梭巴士

擬建劍橋街作為當地街道

64路

擬建奧爾斯頓-布萊頓交通走廊

場地

未來西站的66路

擬建西站

擬建西站 - Ruggles  
穿梭巴士

Harvard Street  
as Commercial Corridor

哈佛街作為商業  
走廊

綠線列車

通勤軌道

# 與自然系統的合作

---

我們必須與自然系統合作管理土地。

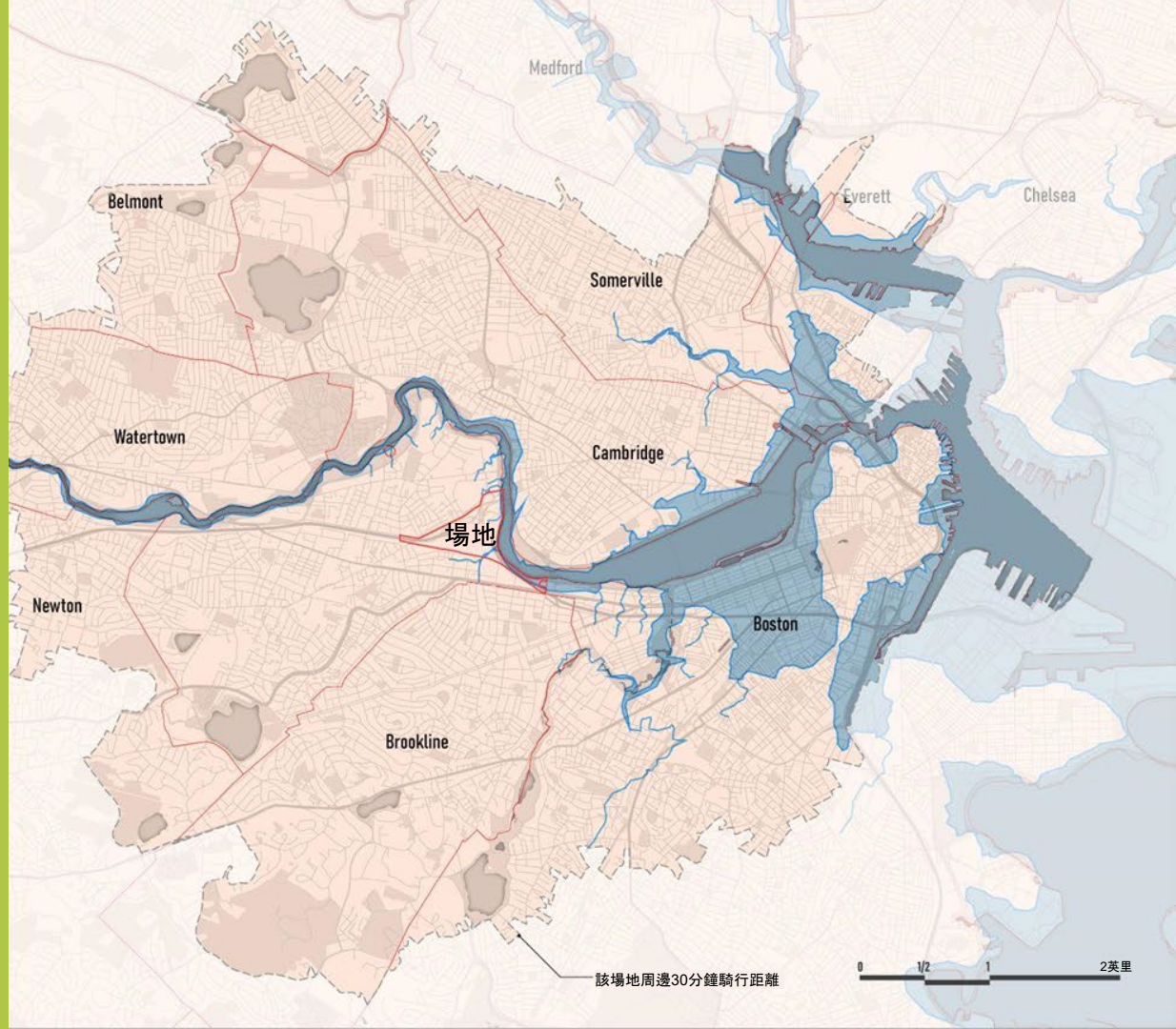
我們將與自然、健康和土地保護倡導組織合作，在項目的各個方面重點考慮原住民知識，優先考慮將水道作為區域資產，並重新考慮將其作為關鍵基礎設施。

*當前行動（與其他主題重疊）：*

*社區現場勘查、技術專家外聯、與波士頓市辦公室和部門協調*

# 遺留問題

瞭解和擁抱與水的關係





# 背景

跟蹤變化以確定行動的優先次序

關於與其他計劃協調的說明：

BPY 規劃借鑒了許多其他方面的工作成果。我們將納入先前的調查結果和建議，並與其他團隊協調，建立互惠互利的途徑。

樹冠相對變化率六邊形圖

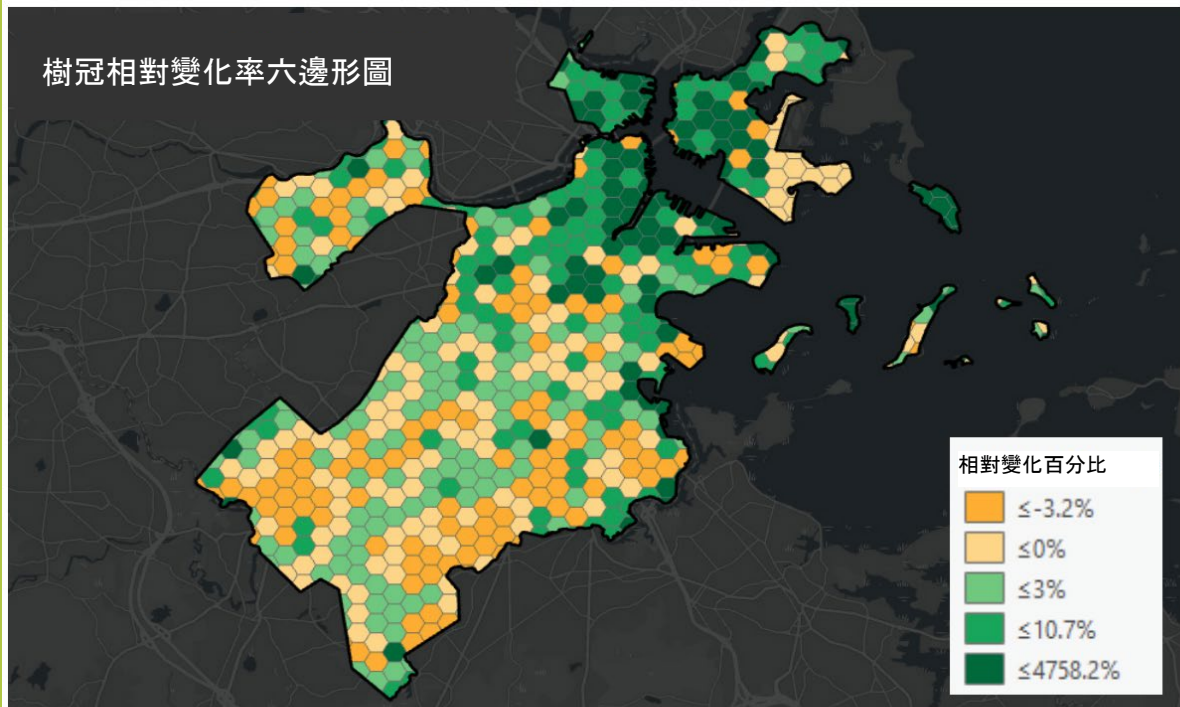
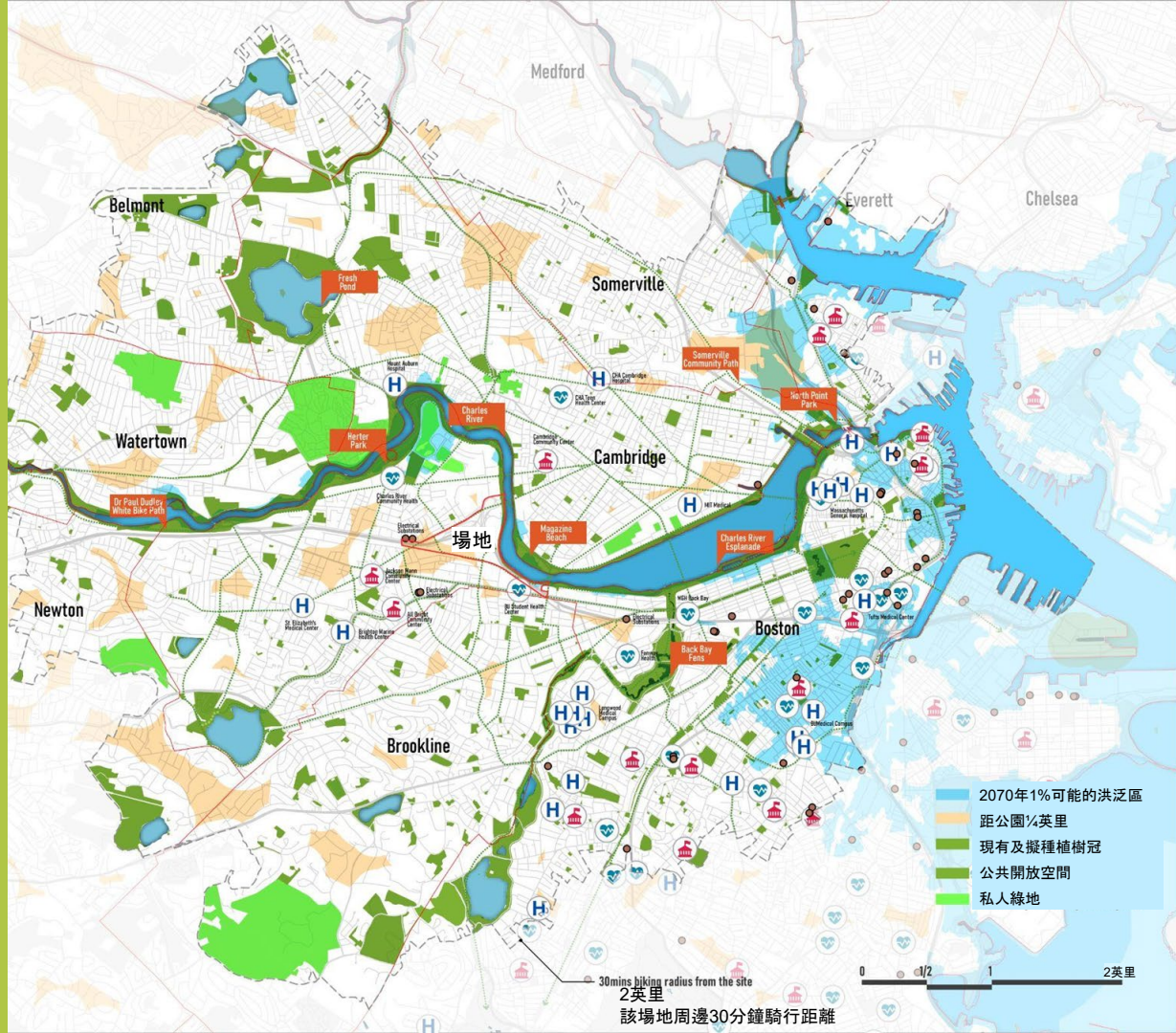


圖9：按25英畝六邊形區域匯總的樹冠變化指標。每個六邊形的相對變化透過公式  $(2019 - 2014 \text{ 樹冠}) / (2014 \text{ 樹冠})$  計算得出。負值（深橙色）表示損失，正值（綠色）表示增益（相對於其他六邊形區域）。

# 資產

相互交織的健康和互惠系統



「劍橋街大橋本身就應該作為一個目的地。它應該效仿綠道來隔絕噪音。就像羅得島州普羅維登斯那樣。」

「根據海平面上升、風暴調查和洪水暴發預測，檢查雨水管理。」

「可以將公用設施抬高，留出分區裕度，儲存雪和水。」



「希望我們能有更多的空間，讓我們可以沿著(河流)散步，欣賞大自然。」

「我沿著河邊體驗大自然，但在河岸的大部分區域，我感覺自己站在繁忙的高速公路上。」

活動示例：

線性自然基礎設施和基於規劃的公園的互補資產

史密斯球場

潛在的劍橋街樹冠



# 新機遇模式

---

我們必須創造新的機遇模式。

我們設計的規劃將具有包容性，加強與BPDA發展審查現代化、生態創新覆蓋區和社區土地信託等雄心勃勃的現行改革舉措的聯繫，使小企業、藝術和文化空間以及經濟適用房用地升級為創造財富的途徑。

*當前行動（與其他主題重疊）：*

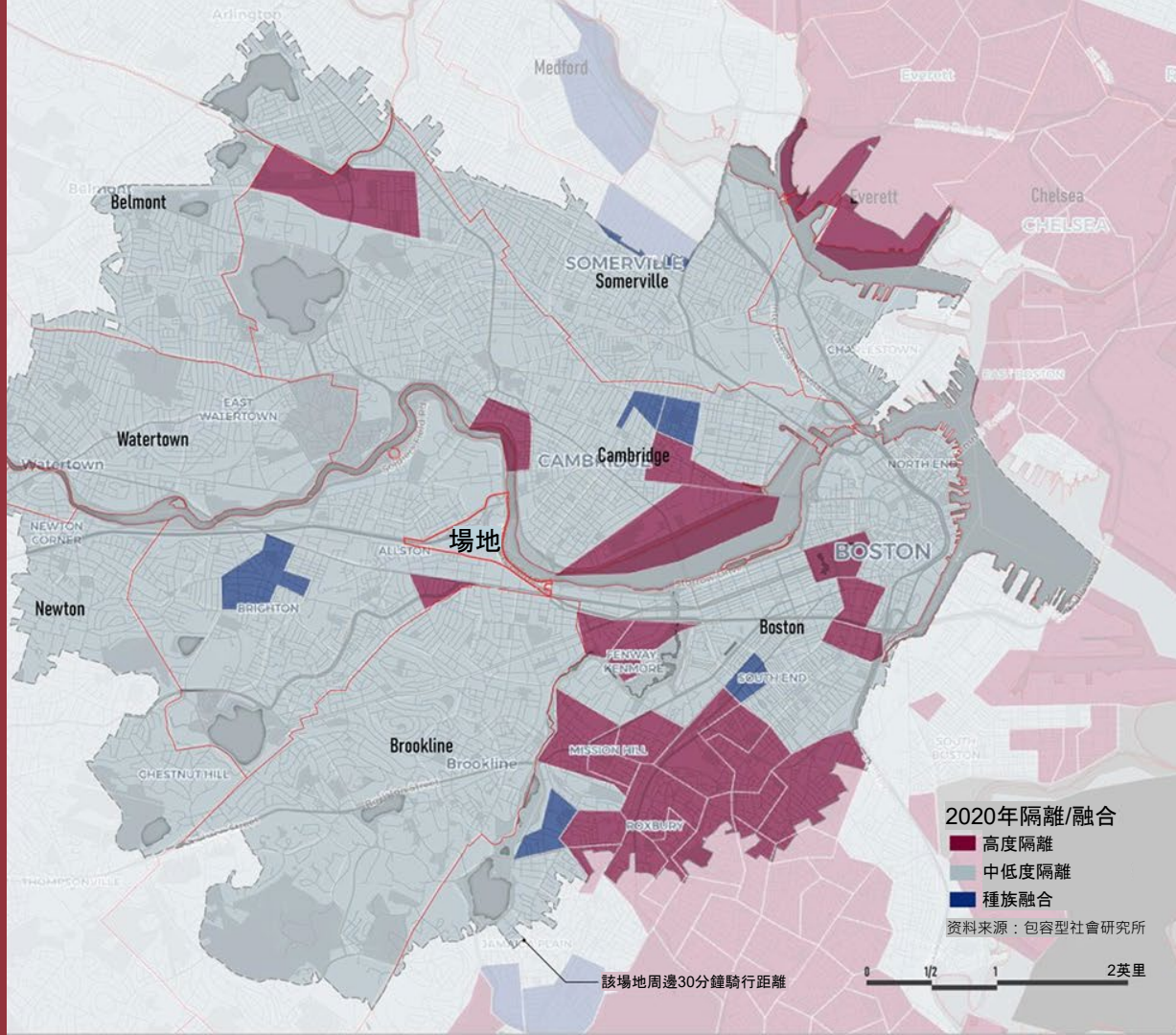
*公共論壇活動、機構和住房當局研究、小企業和主要街道活動*

# 遺留問題

從我們共同生活的地方學習

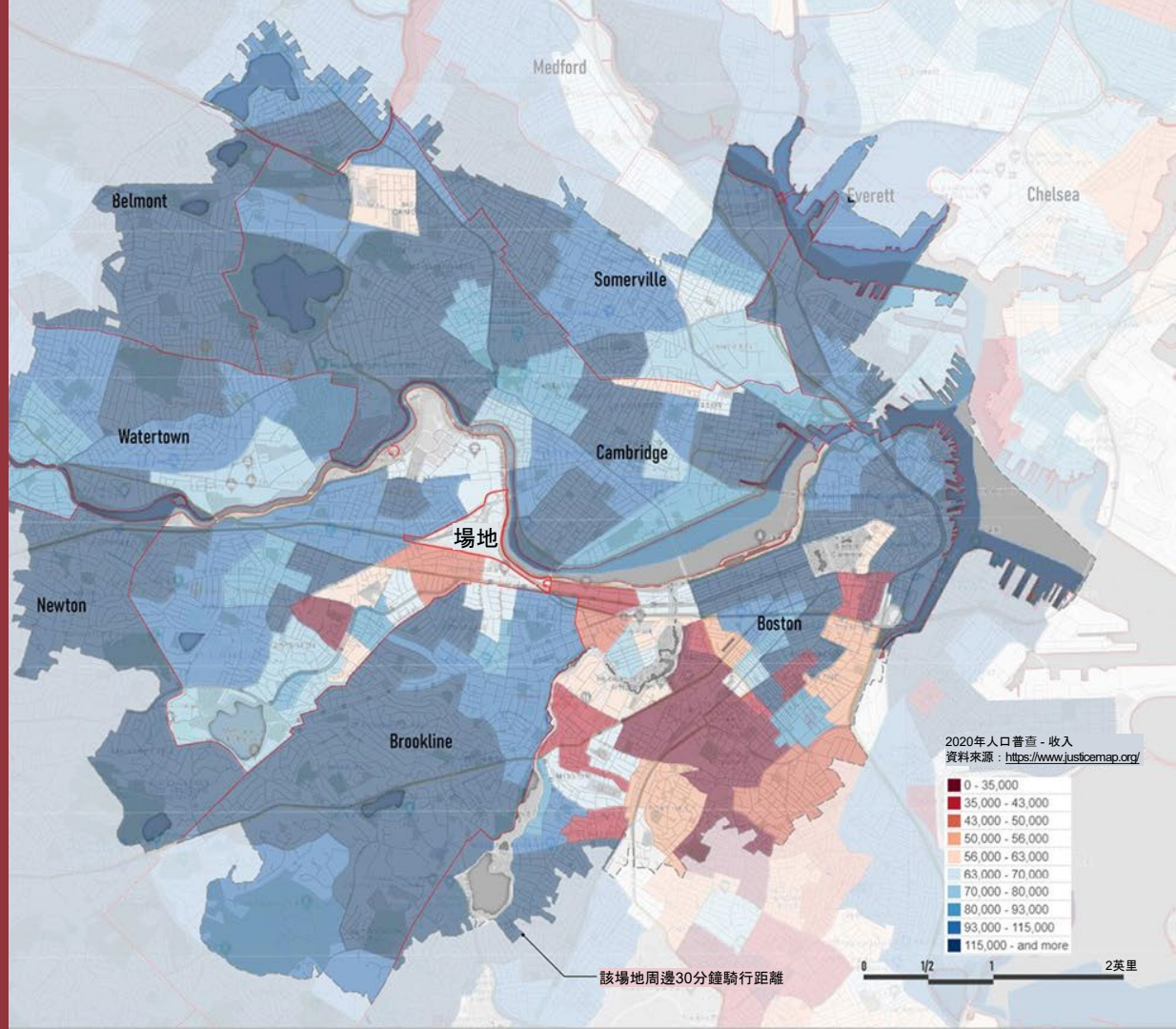
關於基於資產的敘述的說明：

在整個演示和研討過程中，我們會有意識地識別和記錄資產（包括結構性資產和地方性資產），以弘揚獨特的身份並消除壓迫制度。



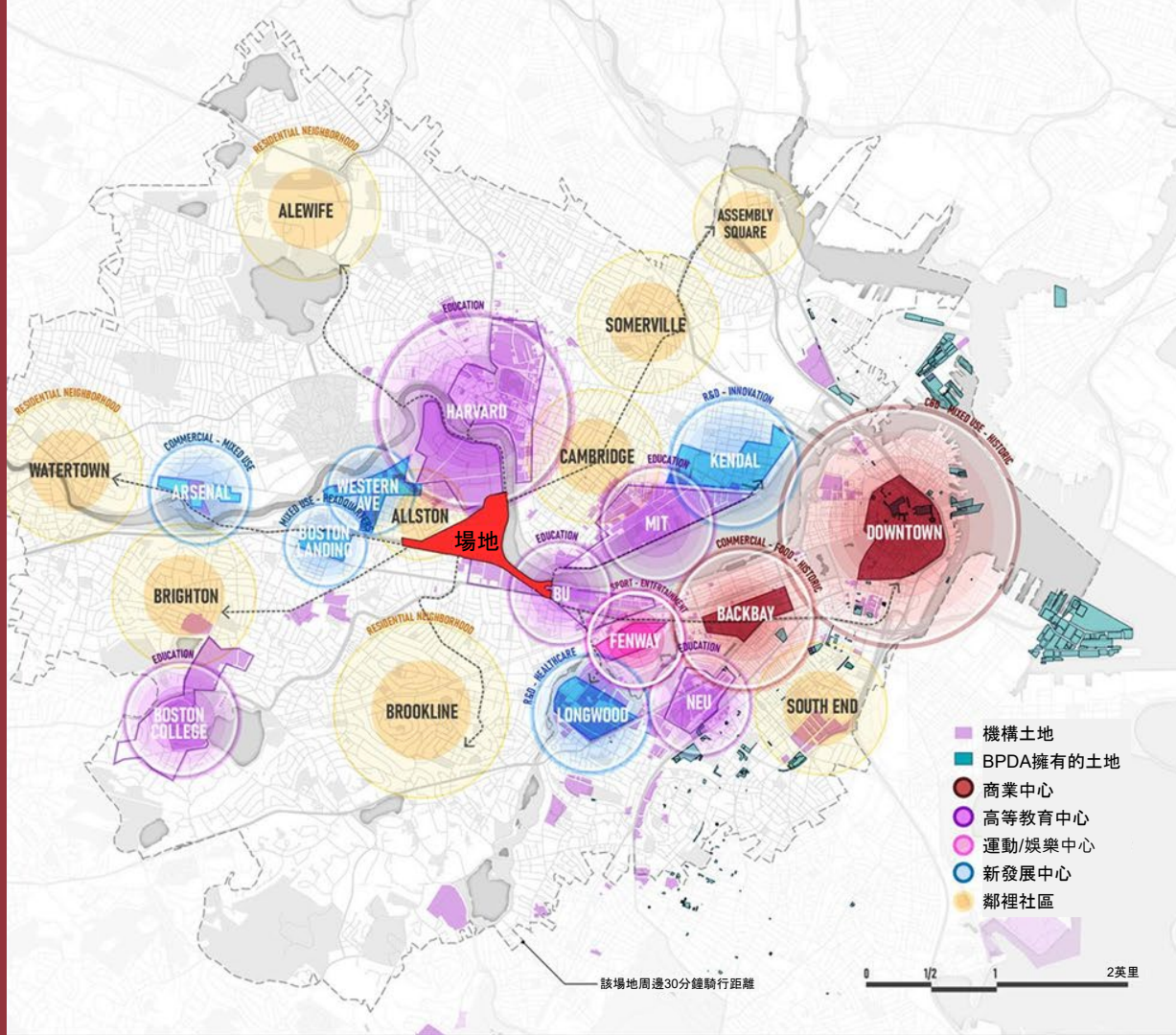
# 背景

建立通往機遇之路



# 背景

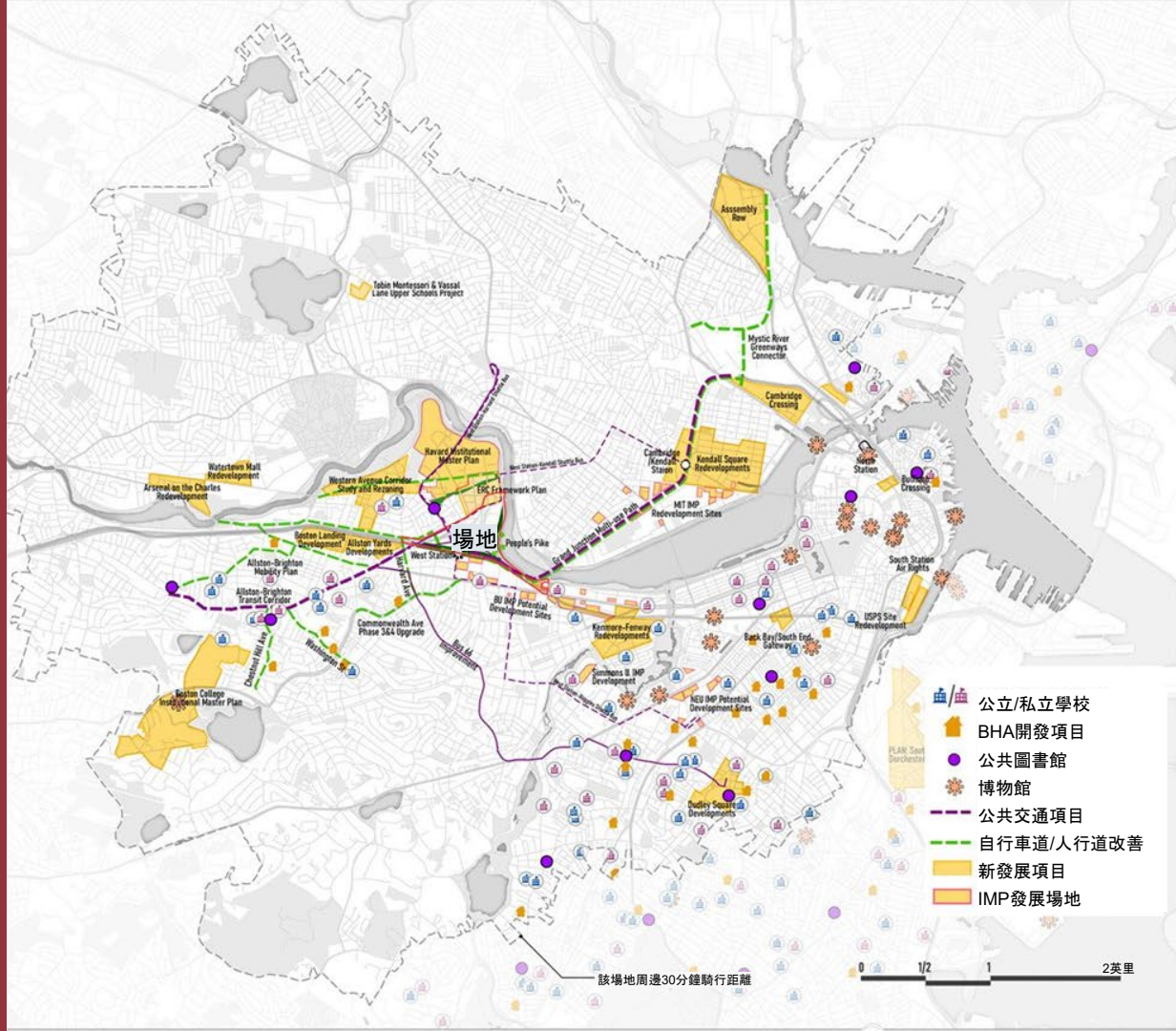
承認並與機構合作





# 資產

融入網絡



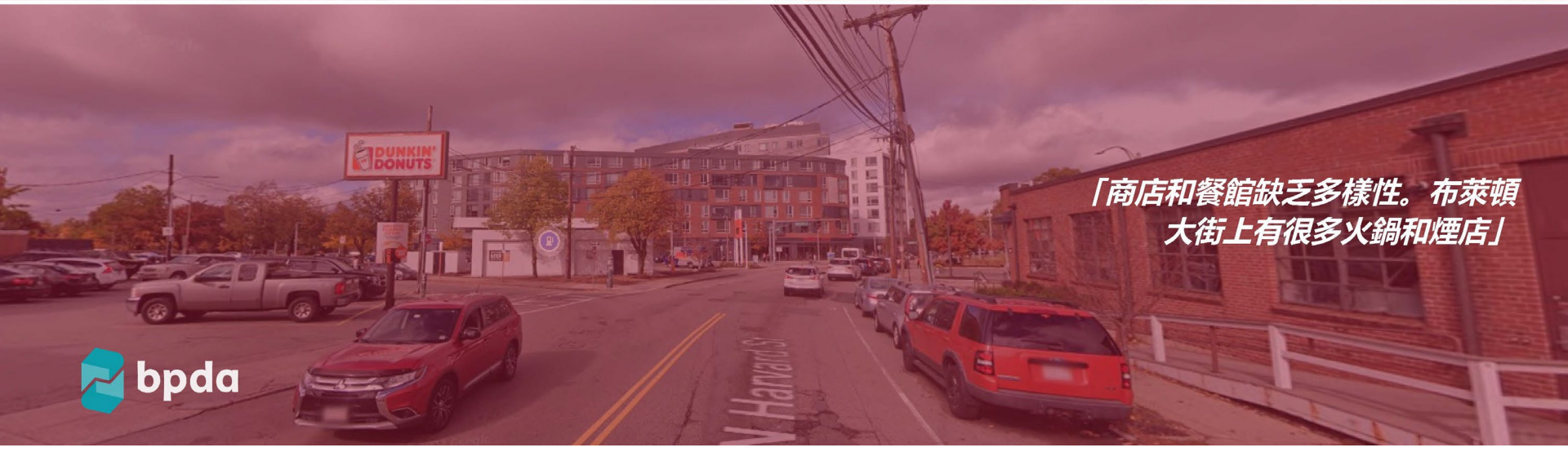
「需要非連鎖咖啡店，但哈佛有自己的咖啡店，所以學生們不會去。咖啡店難以生存。」



「藝術社區歷史悠久，但並不總是引人注目，有哪些機會可以透過活動在環境中彰顯出來？」



「商店和餐館缺乏多樣性。布萊頓大街上有很多火鍋和煙店」





# 社區資產

---

上一次，我們重點討論了如何在項目、過程和結果中體現公平--感謝大家幫助我們奠定項目基礎並開始外展工作！

今天，我們將藉助行動理論框架來瞭解研究區的差距和資產，以便建立權力聯繫，避免權力衝突，並確定更多的潛在資源。這些將透過外展繼續發展。我們需要大家的幫助，以啟動權力和資源建設進程！

**但首先：**

1. 資產說明是否與「變革和行動理論」一致？
  - 基礎設施體驗
  - 與自然系統的合作
  - 新機遇模式
  
1. 我們是否遺漏了關鍵的數據來源或敘述？

# 專項組活動

---

## 行動：

1. 突出關鍵資產，並繪製影響研究區域和場地的連接或衝突
2. 考慮有哪些資源可用於支持合作（這些將是報告反饋和協作會議的重點）。

## 貼士：

從您對圖中所示資產的認識和感覺開始。

想想自己在工作中是如何與這些社區資產或類似資產互動的--BPY附近是否有這些資產？

# 建立權力

---

## 目標：

共享資源，支持現有的社區資產，透過聯繫建立力量。在整個BPY過程中，我們將繼續開展類似的活動。

## 行動：

### 1. 報告專項組資產聯繫

- 每組兩分鐘

### 1. 記錄資源

- 潛在的合作、
- 介紹、
- 倡導、
- 撥款/資金、
- 持續規劃舉措、
- 其他？

## 貼士：

可操作的資源是最好的--可在過程中與之聯繫，或與最終建議搭配使用

如果您不知道確切的資源，沒關係--會議室裡的其他人可能會知道，或者您可以事後與他人分享

# 結束及後續措施

---

## 研討會

- 用於繪製社區資產圖和建立權力的材料
- 在項目網站上發佈研討會材料和說明
- 就研討會的內容和質素與聯盟夥伴進行跟進，確保角色和職責的一致性

## 項目

- 安排即將舉行的聯盟合作夥伴研討會
- 為一月即將舉行的廣泛參與活動更新和準備演示材料
- 為後續的聯盟合作夥伴研討會準備和分發材料

謝謝

謝謝

謝謝

感謝大家  
共同塑造波士頓的**未來**

---

波士頓市和波士頓規劃與發展局

團隊：Chris Osgood、Christine Brandao、  
Breeze Outlaw、Delaney Almond、Joe Blankenship、  
Justin Liu、Lamei Zhang、Marin Braco、  
Phillip Granberry、Yarisamar Cortez、Yingu  
Pan、Wenzheng Wang、Ben Zunkeler（項目經理）