

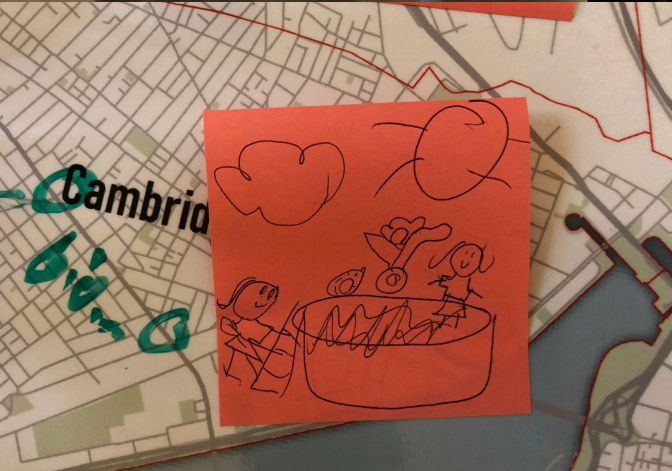
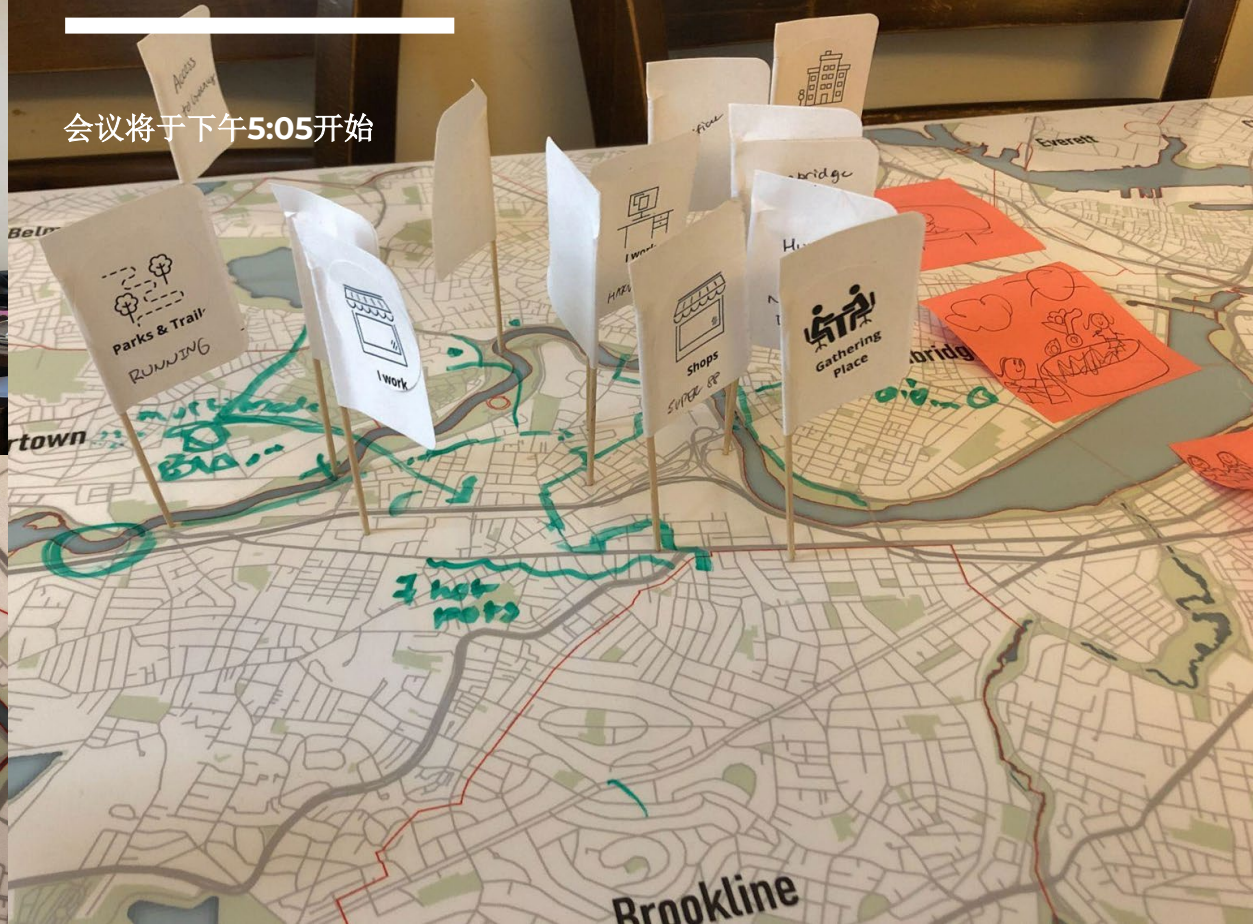
灯塔公园 区域框架规划

联盟合作伙伴研讨会



欢迎各位联盟合作伙伴!

会议将于下午5:05开始



议程

1. 研究区分析演示

了解相关背景及社区资产（衡量意识、感觉、差距）

1. 社会风气分析专项分组活动

识别资产和规划或合作机会相关的潜在冲突

1. 资源识别收尾活动

记录用于应对冲突及把握机遇的资源

持续与社区组织和合作伙伴开展外展和绘图工作

更新

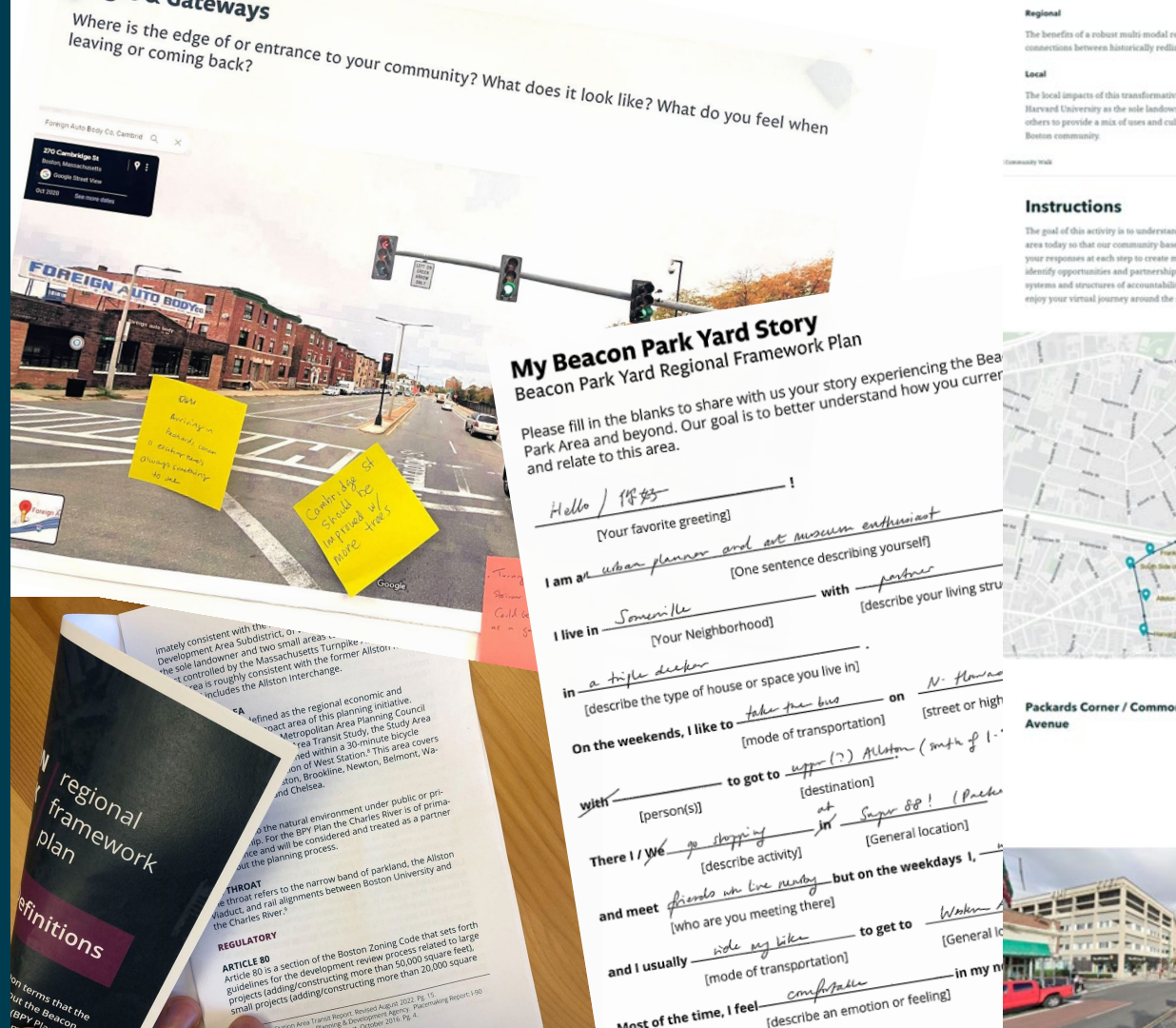
1. MassDOT 奥斯顿多式联运项目

2. 广泛参与

- 网站及简报
- 社区外展
- 社区活动
- 拦截调查
- 公共论坛

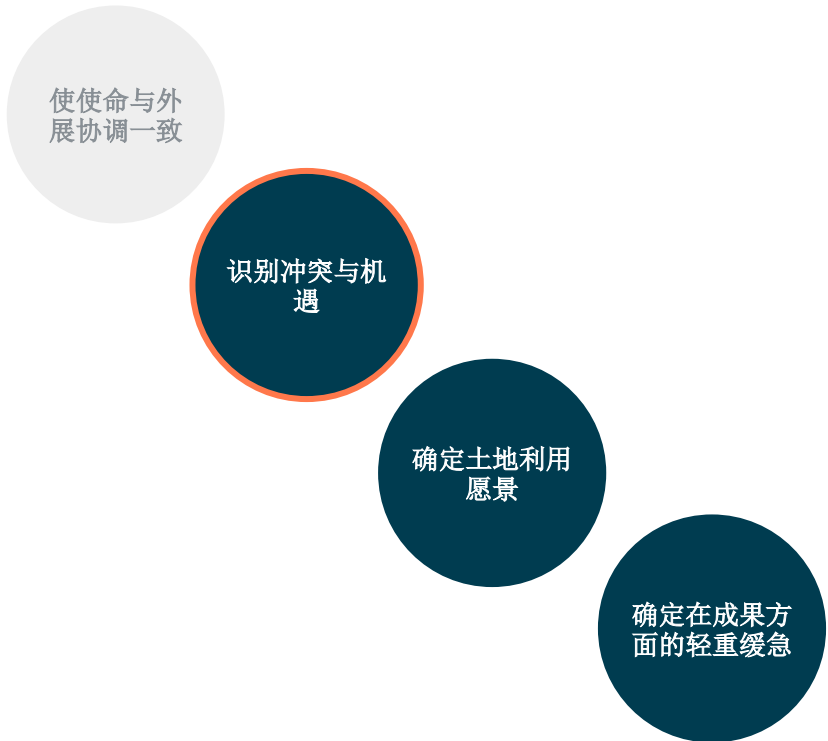
3. 专题小组协调

- 学生
- 波士顿市办事处
- MBTA
- 社区组织
- 雇主
- 其他方?



联盟合作伙伴见解

…… 十月 …… 十二月 …… 二月 …… 六月 ……



影响：

项目成果

研究区

任务01：规划准备

任务02：参与

任务03：背景

任务04：框架

规划区

任务05：场景

任务06：重点领域

任务07：分区参数

任务08：报告

背景

1. 基础设施体验
2. 与自然系统合作
3. 全新的机遇模式

初步行动理论

由于该场地目前无法进入，主要归哈佛大学所有，且还在MassDOT、波士顿市、波士顿规划发展局及哈佛大学牵头的为期数十年的规划、设计和开发过程之中，我们必须了解并说明目前场地附近居民和通勤者使用基础设施的体验，与自然系统合作进行土地管理，创造全新的机遇模式。我们将与当地移民和工人赋权团体合作，为社区联盟和权力建设打造和共享资源，提升该地区现有用户的体验，让那些在获取信息方面存在不便的人士知情并参与其中。我们将与自然、健康和土地保护倡导组织合作，将原住知识纳入到项目的各个重要方面，优先考虑将水道作为区域资产，重新将其视为关键基础设施。我们将设计包容性规划，通过加强与BPDA发展审查现代化、生态创新覆盖区和社区土地信托等强有力的现行改革举措的联系，将小企业、艺术和文化空间以及经济适用房用地提升为财富创造的途径。

基础设施体验

我们必须了解并说明场地附近目前居民和通勤者使用基础设施的体验。

我们将与当地移民和工人赋权团体合作，为社区联盟和权力建设打造和共享资源，提升该地区现有用户的体验，让那些在获取信息方面存在不便的人士知情并参与其中。

当前行动（与其他主题重叠）：

现场叙述和绘图活动、项目网站更新、与社区组织的外展及合作、专题小组安排

遗留问题

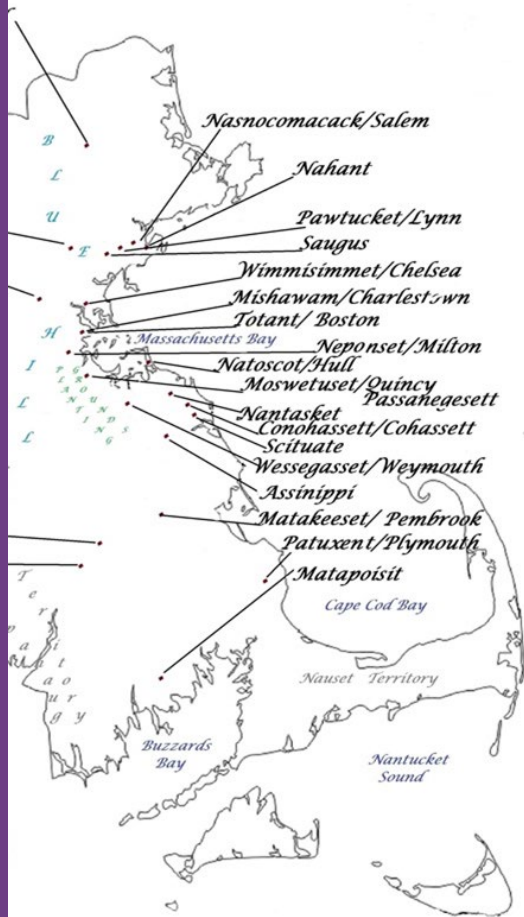
迁移灵活性

- 原住民了解土地在不断变化的情况，能够快速、轻松地迁移。其明白部分土地正当时，其他则不然。

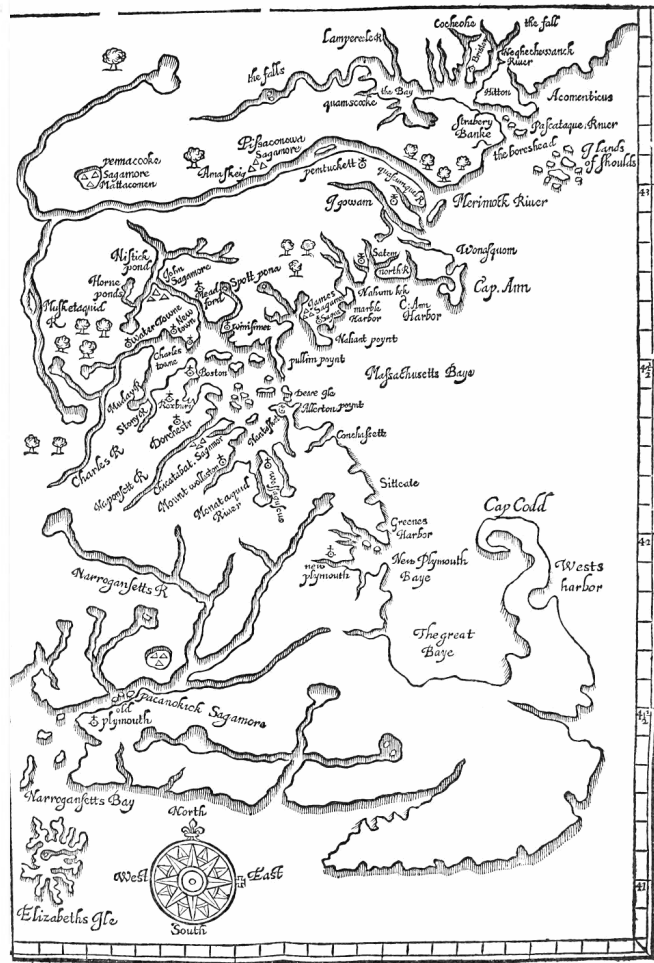
绘图说明：

口述或思维导图以土地及其提供的事物为基础。

图形制图具有内在的偏见、目标和意图——就像这幅现代庞卡波阿格地图或历史上的殖民者-殖民地地图。



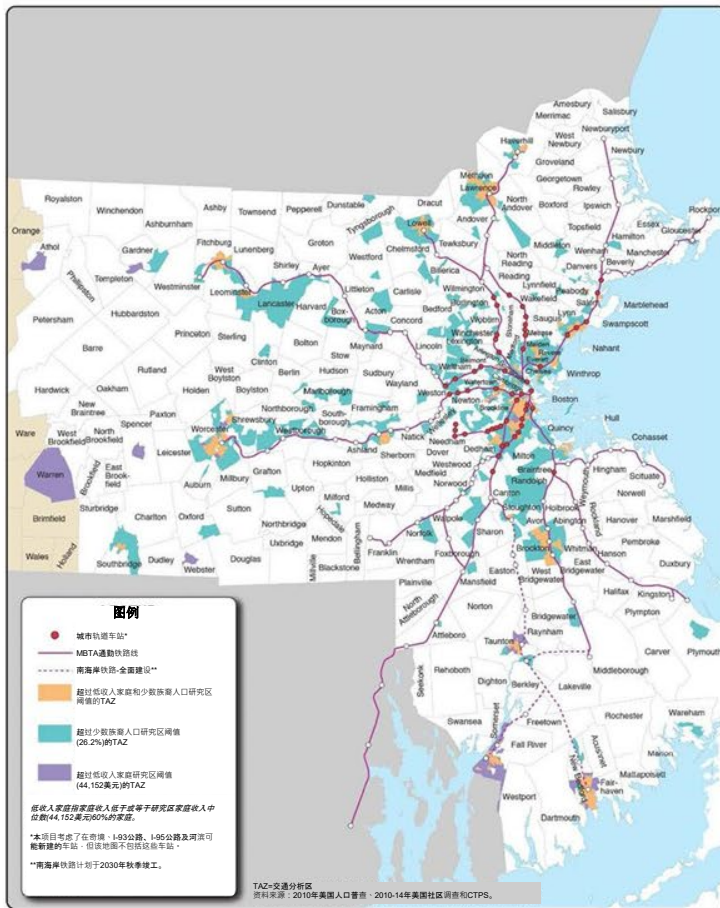
资料来源：马萨诸塞州庞卡波阿格部落



资料来源：William Wood的《新英格兰的前景》，1634年

背景

优先考虑“固定”基础设施



资料来源：MBTA 铁路愿景最终报告·附录E-环境公正分析

<https://cdn.mbta.com/sites/default/files/2021-07/2020-02-rail-vision-appendix-e.pdf>

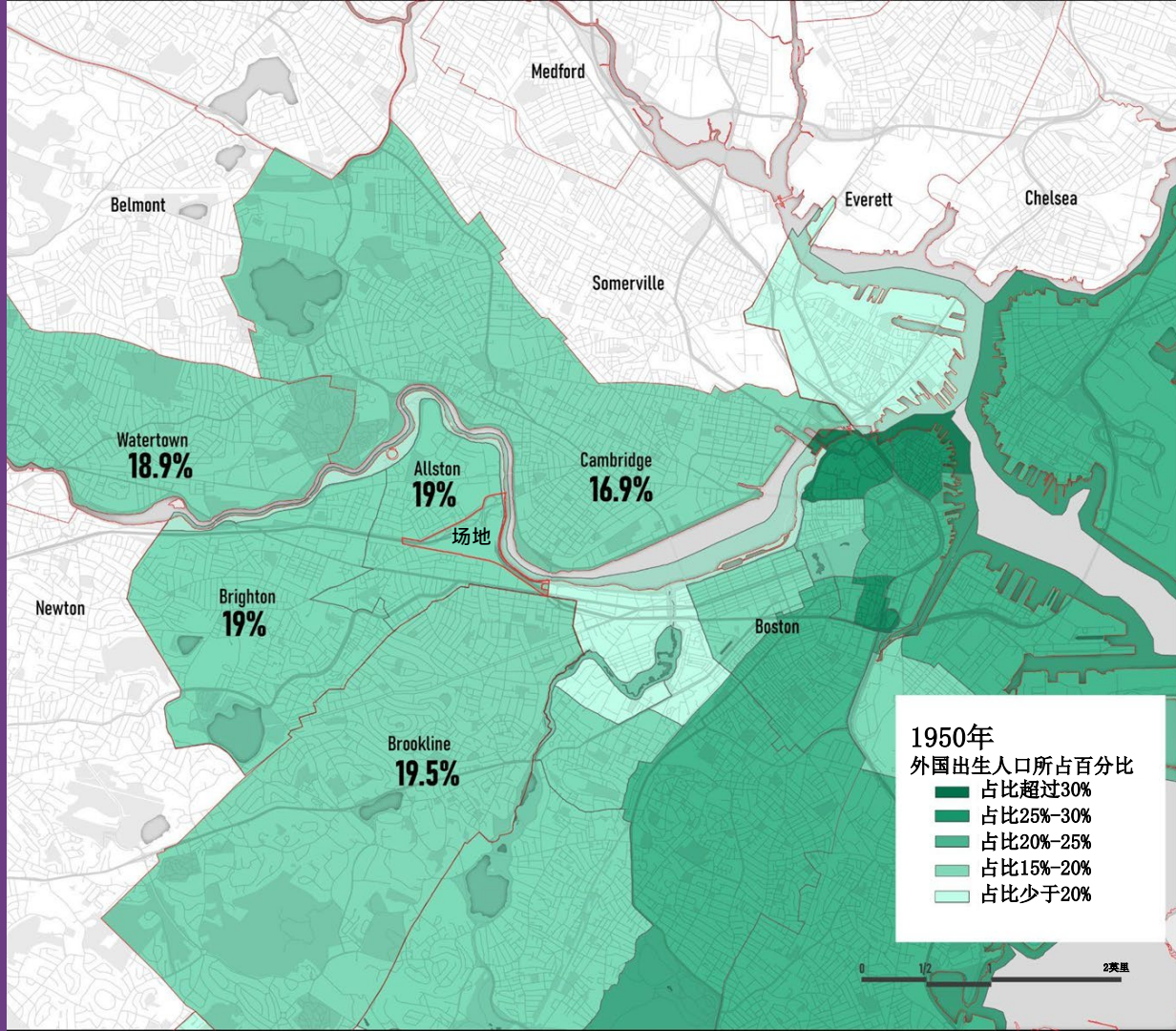
背景

促进在该地区及全球范围的顺畅流动

数据说明:

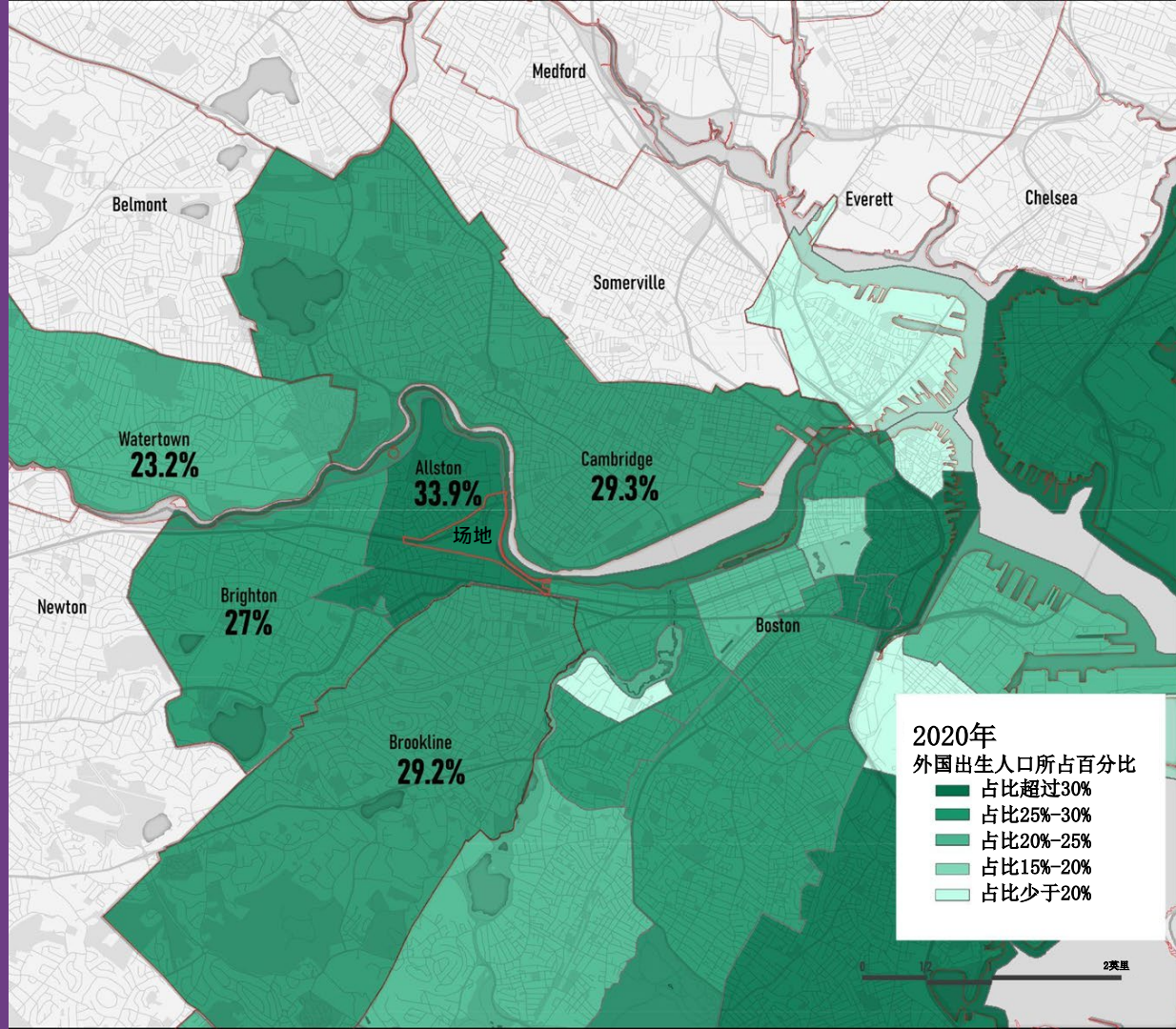
区域系统互连，但我们的团队并非总能轻松访问不同城市的数据。

我们正在努力解决这个问题，但在整个演示过程中，大家可能会发现一些漏洞。



背景

体验、沟通及独特的文化特性





**“帕卡德角——应更适
合婴儿和户外用餐”**



**“可以关闭斯托罗
车道并加以改进，
作为门户”**



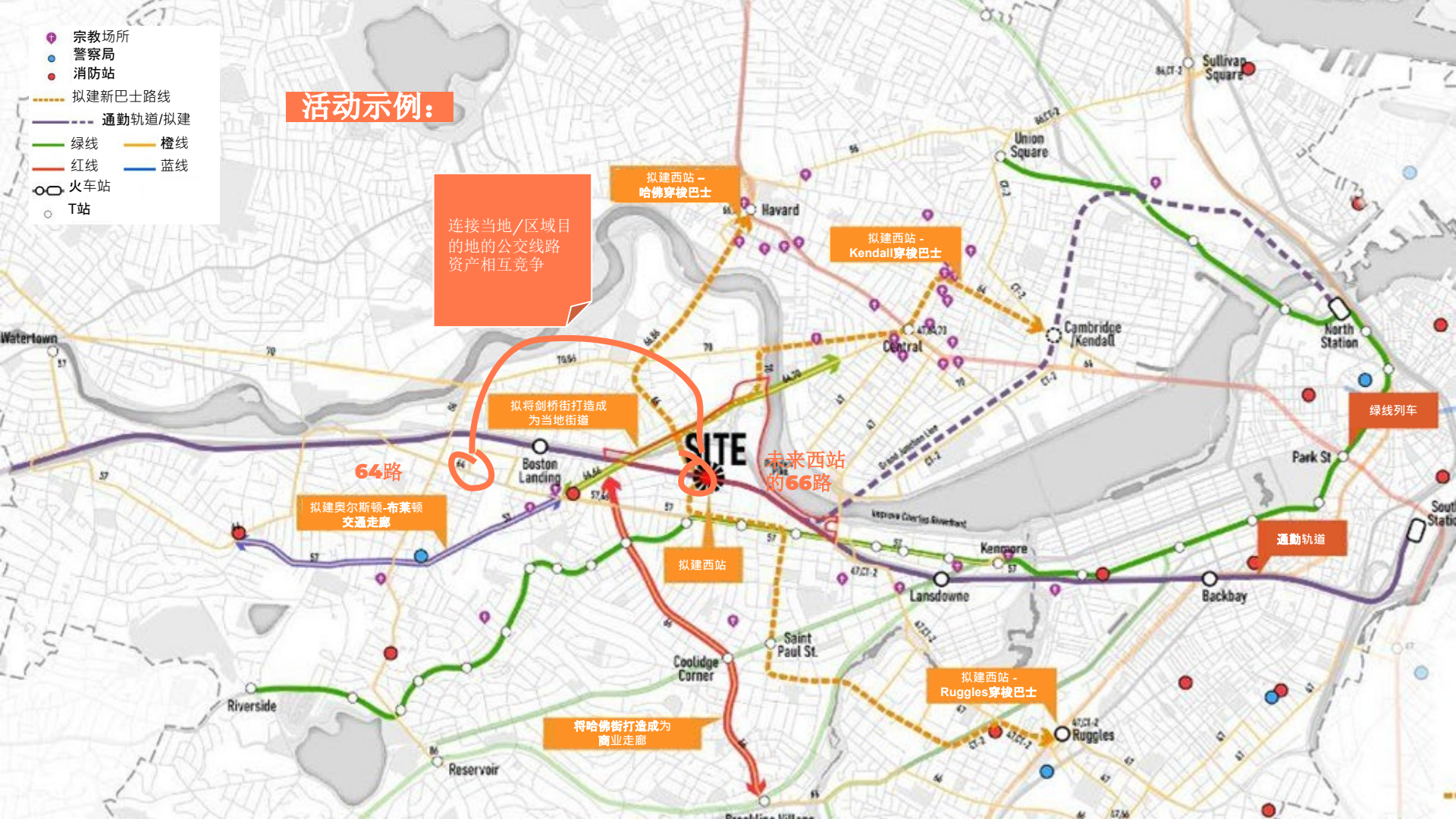
**“尽早与残疾人委员
会合作，将残疾人的
观点放在首位”**



**“我不会在帕卡德角
与其他人会面，因为
那里太不安全了”**

**“从剑桥到奥尔斯顿
的入口感觉就像高速
公路出口和入口匝
道，而不是一个适合
步行的街区”**

**“从剑桥大道骑自行
车过天桥非常困难。
人行道狭窄，有许多
障碍物和急转弯”**



- 宗教场所
- 警察局
- 消防站
- 拟建新巴士路线
- 通勤轨道/拟建
- 绿线
- 橙线
- 红线
- 蓝线
- 火车站
- T站

活动示例:

连接当地/区域目的地的公交线路资产相互竞争

拟建西站 - 哈佛穿梭巴士

拟建西站 - Kendall穿梭巴士

拟将剑桥街打造成为当地街道

64路

拟建奥尔斯顿-布莱顿交通走廊

未来西站的66路

拟建西站

绿线列车

通勤轨道

将哈佛街打造成为商业走廊

拟建西站 - Ruggles穿梭巴士

与自然系统合作

我们必须与自然系统合作进行土地管理。

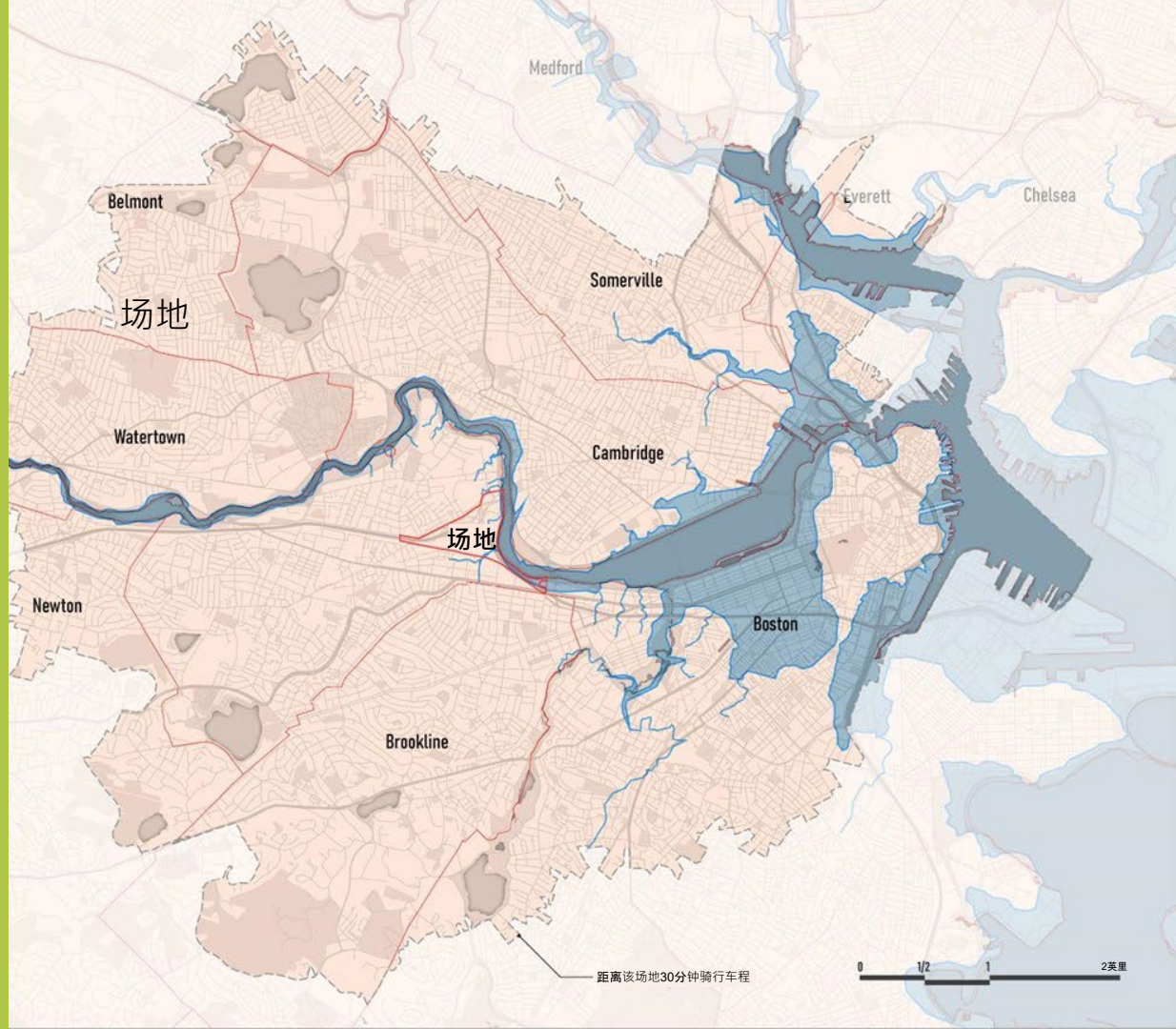
我们将与自然、健康和土地保护倡导组织合作，将原住知识纳入到项目的各个重要方面，优先考虑将水道作为区域资产，重新将其视为关键基础设施。

当前行动（与其他主题重叠）：

社区现场勘查、技术专家外联、与波士顿市办公室和部门协调

遗留问题

了解并拥抱与水的关系



背景

跟踪变化以确定行动的优先次序

关于与其他计划协调的说明：

BPY规划借鉴了许多其他方面的工作成果。我们将纳入先前的调查结果和建议，并与其他团队协调，建立互惠互利的渠道。

树冠相对变化率六边形图

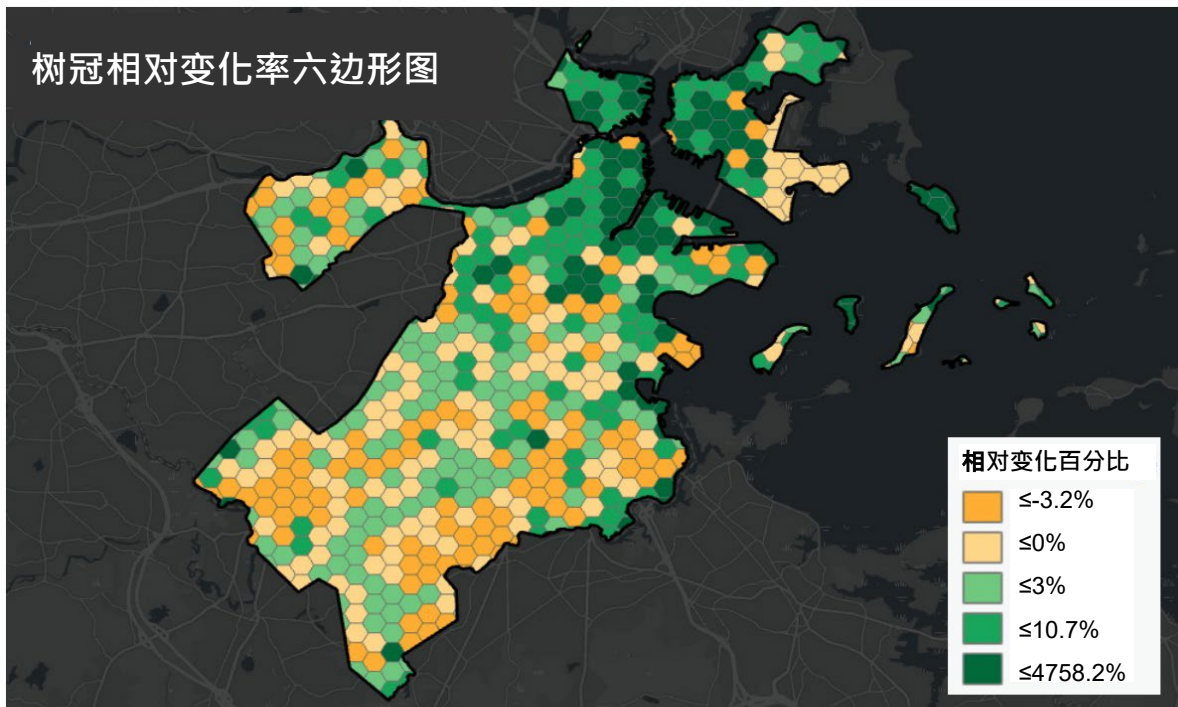
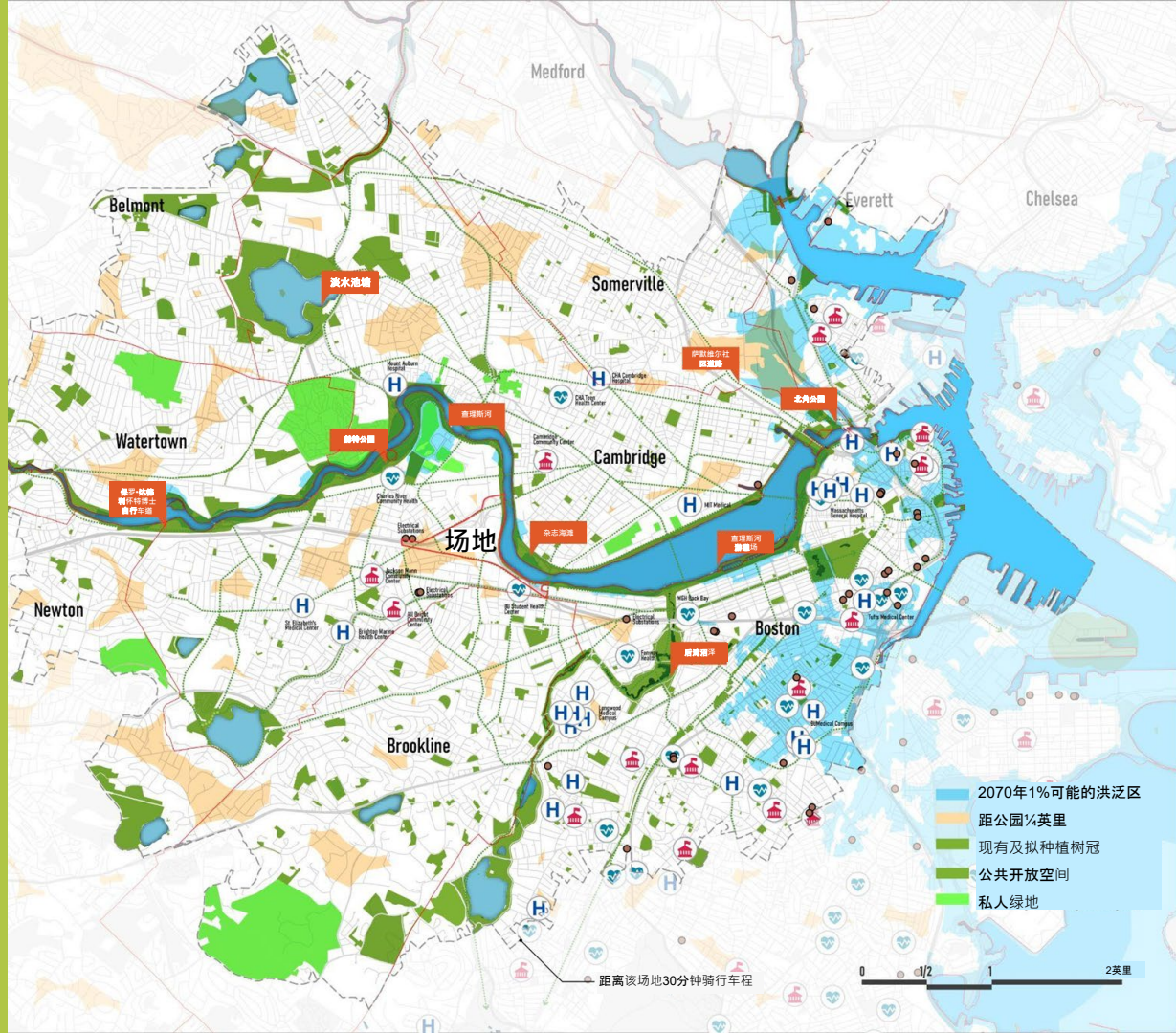


图9：按25英亩六边形区域汇总的树冠变化指标。每个六边形的相对变化透过公式 $(2019-2014 \text{ 树冠}) / (2014 \text{ 树冠})$ 计算得出。负值（橙色较深）表示损失，正值（绿色）表示增益（相对于其他六边形区域）。

资产

相互交织的健康和互惠系统





活动示例:

淡水池塘

Somerville

萨默维尔社区道路

北角公园

Watertown

赫特公园

查理斯河

史密斯球场

Cambridge

线性自然基础设施和基于规划的公园的互补资产

保罗·达德利·怀特博士自行车道

杂志海滩

查理斯河游乐场

场地

潜在的剑桥街树冠

Newton

后湾沼泽

Boston

Brookline

BUMedical Campus

全新的机遇模式

我们必须创造全新新的机遇模式。

我们将设计包容性规划，通过加强与**BPDA**发展审查现代化、生态创新覆盖区和社区土地信托等强有力的现行改革举措的联系，将小企业、艺术和文化空间以及经济适用房用地提升为财富创造的途径。

当前行动（与其他主题重叠）：

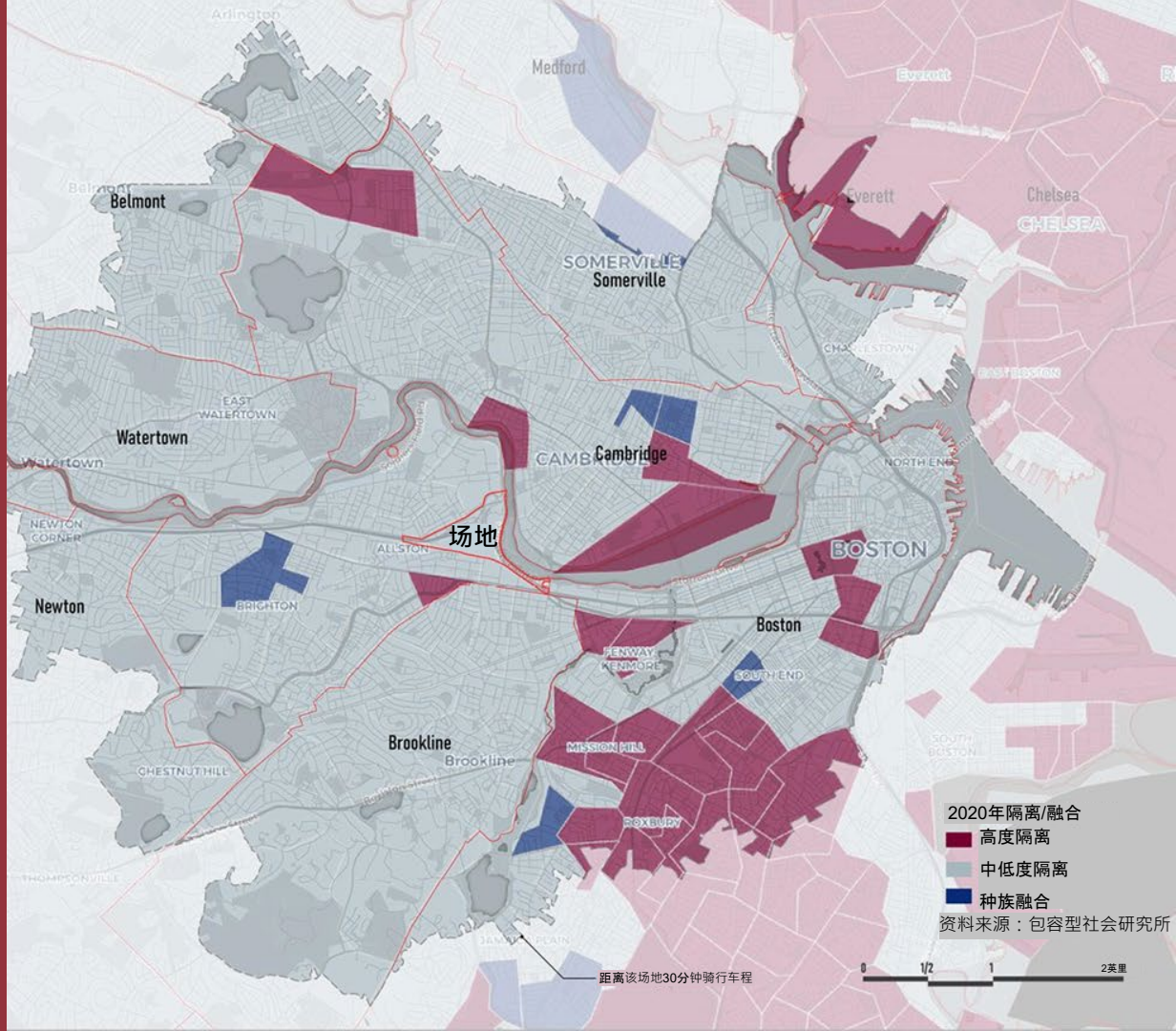
公共论坛活动、机构和住房当局研究、小企业和主要街道活动

遗留问题

从我们共同生活的环境中学习

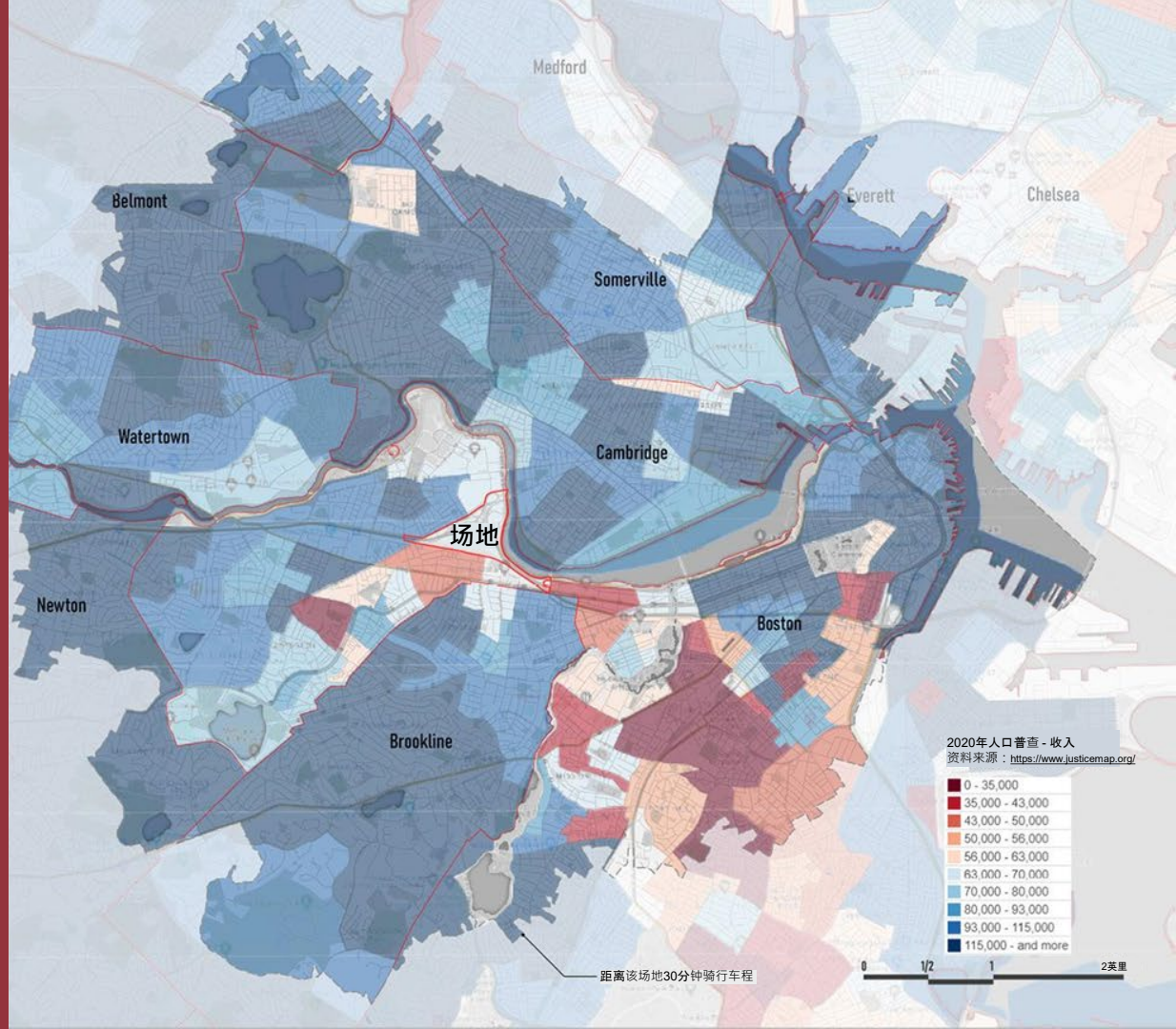
关于资产叙述的说明：

在整个演示和研讨过程中，我们会有意识地识别和记录资产（包括结构性资产和地方性资产），弘扬独特的身份并消除压迫制度。



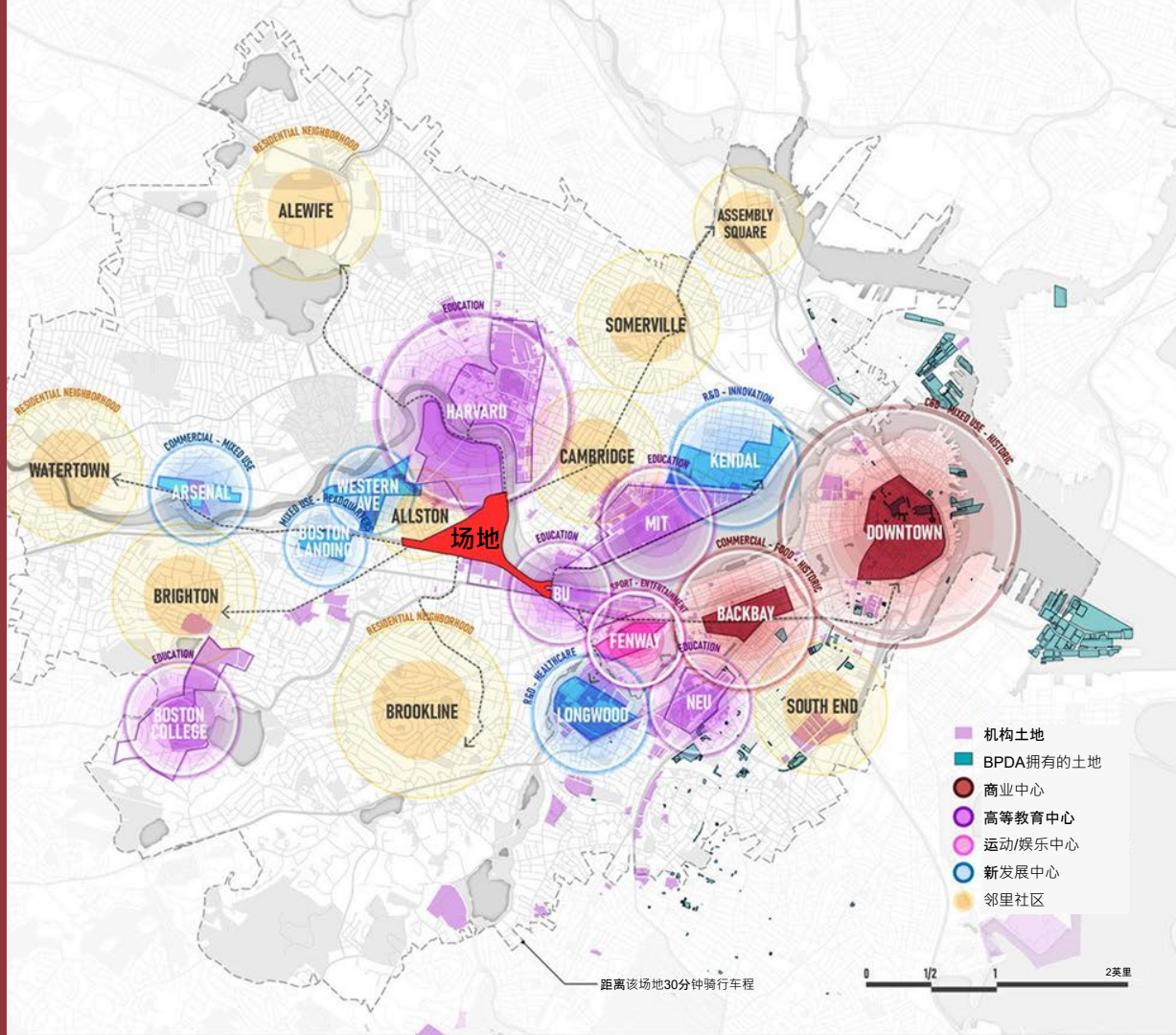
背景

建立通往机遇之路



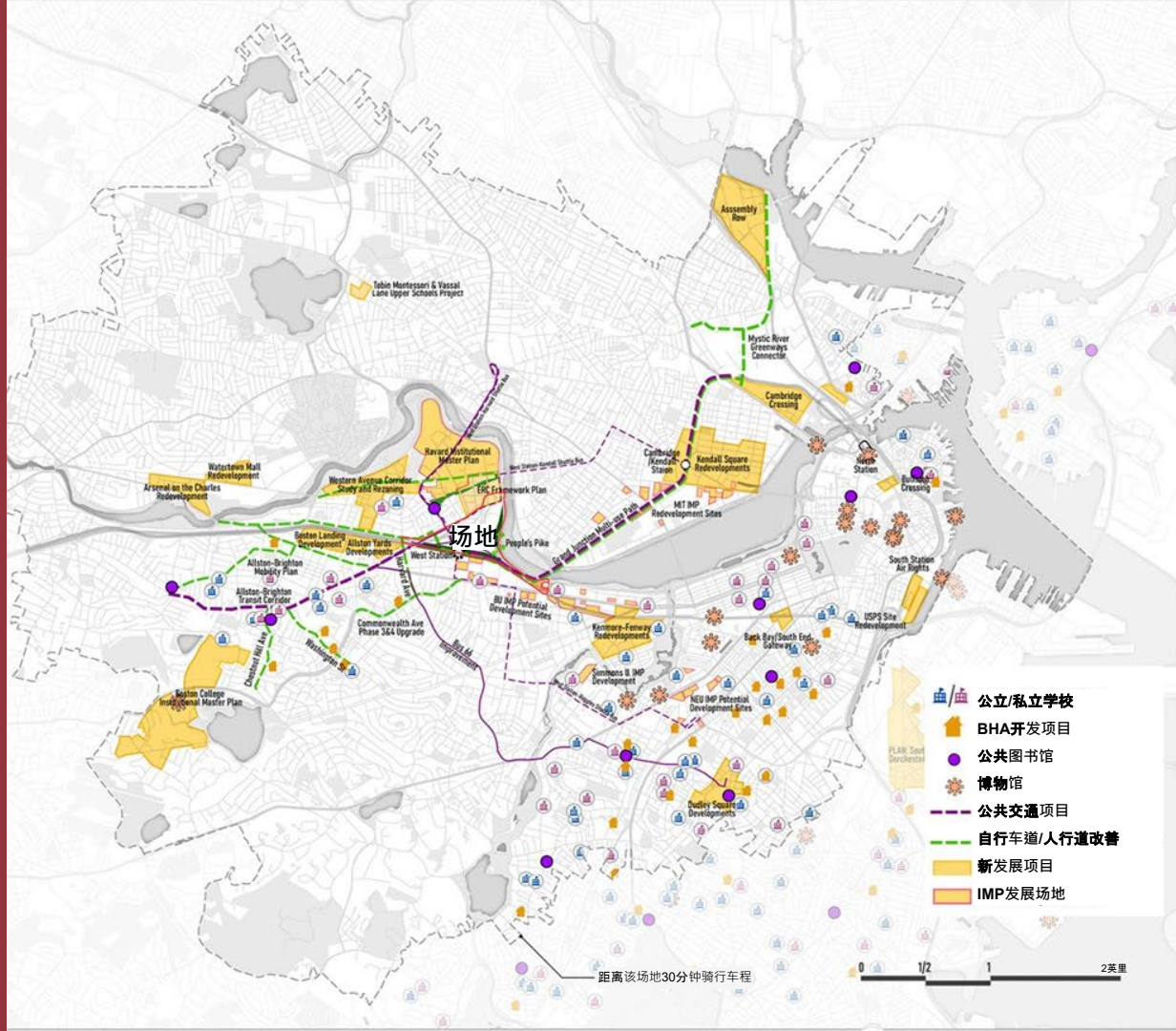
背景

承认各机构并与之合作



资产

融入网络



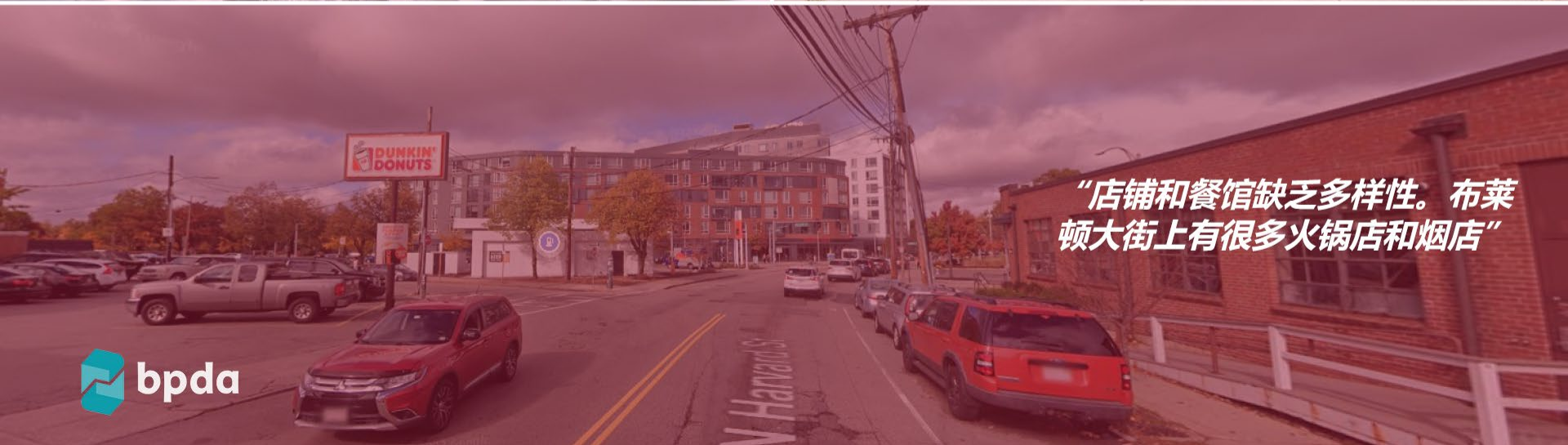
**“需要非连锁咖啡店，但哈佛有自己的咖啡店，所以学生们不会去。
咖啡店难以生存”**



“艺术社区历史悠久，但并不总是引人注目，有哪些机会可以通过活动在环境中彰显出来？”



“店铺和餐馆缺乏多样性。布莱顿大街上有很多火锅店和烟店”



活动示例:

机构及基于发展的
文化艺术资产/
地方非营利组织

Tobin Montessori & Vassal Lane Upper Schools Project

Watertown Mall Redevelopment
Arsenal on the Charles Redevelopment

工匠庇护所

场地

A.R.T

Mystic River Greenways Connector

Cambridge Crossing

Harvard Institutional Master Plan
ERC Framework Plan
West Station
Cambridge/Kendall Station
Kendall Square Redevelopments
MIT IMP Redevelopment Sites

North Station

Bulfinch Crossing

South Station Air Rights

USPS Site Redevelopment

Boston College Institutional Master Plan

Commonwealth Ave Phase 3&4 Upgrade

BU IMP Potential Development Sites

Kenmore-Fenway Redevelopments

Back Bay/South End Gateway

Simmons U. IMP Development

NEU IMP Potential Development Sites

- 公立/私立学校
- BHA开发项目
- 公共图书馆
- 博物馆
- 公共交通项目
- 自行车道/人行道改善
- 新发展项目
- IMP发展场地

社区资产

上一次，我们重点讨论了如何在项目、过程和结果中体现公平--感谢大家帮助我们奠定项目基础并开始外展工作！

今天，我们将借助行动理论框架，了解研究区的差距和资产，建立权力联系，避免权力冲突，并确定更多潜在资源。这些资源将通过外展活动得到持续开发。为启动权力和资源建设进程，我们需要大家的帮助！

不过，首先：

1. 资产说明是否与“变革和行动理论”一致？

- 基础设施体验
- 与自然系统合作
- 全新的机遇模式

1. 我们是否遗漏了关键的数据来源或叙述？

专项小组活动

行动：

1. 突出关键资产，并绘制影响研究区域和场地的连接或冲突
2. 考虑有哪些资源可用于支持合作（这些将是报告反馈和协作会议的重点内容）

温馨提示：

从您对图中所示资产的认识和感觉开始。

想想自己在工作中是如何与这些社区资产或类似资产互动的--BPY附近是否有这些资产？

建立力量

目标：

共享资源，支持现有的社区资产，通过联系建立力量。我们将在整个BPY过程中持续开展此类活动。

行动：

1. 报告专项组资产联系

- 每组两分钟

1. 记录资源

- 潜在合作伙伴、
- 介绍、
- 倡导、
- 拨款/资金、
- 现行规划举措、
- 其他？

温馨提示：

最好是可操作的资源--可在过程中使用或与最终建议搭配使用

如果您不知道确切的资源，没关系--会议室里的其他人可能会知道，或者您可以事后与他人分享

结束及后续措施

研讨会

- 社区资产制图和权力建设材料
- 在项目网站上发布研讨会材料及相关说明
- 就研讨会的内容和质量与联盟伙伴协同跟进，确保角色和职责的一致性

项目

- 安排即将举行的联盟合作伙伴研讨会
- 为一月即将举行的广泛参与活动更新和编制演示材料
- 为后续的联盟合作伙伴研讨会编制和分发材料

谢谢

谢谢

谢谢

感谢大家
共同缔造波士顿的未来。

波士顿市和波士顿规划与发展局

*团队：Chris Osgood、Christine Brandao、
Breeze Outlaw、Delaney Almond、Joe Blankenship、
Justin Liu、Lamei Zhang、Marin Braco、
Phillip Granberry、Yarisamar Cortez、Yingu Pan、
Wenzheng Wang、Ben Zunkeler（项目经理）*