

# Beacon Park Yard 地区框架计划

联盟合作伙伴研讨会  
2024年3月1日

# 欢迎联盟的合作伙伴！

---

我们的活动将于下午 1:00 开始

## 愿景

我们希望能打造包容、平等的基础设施和开发项目。

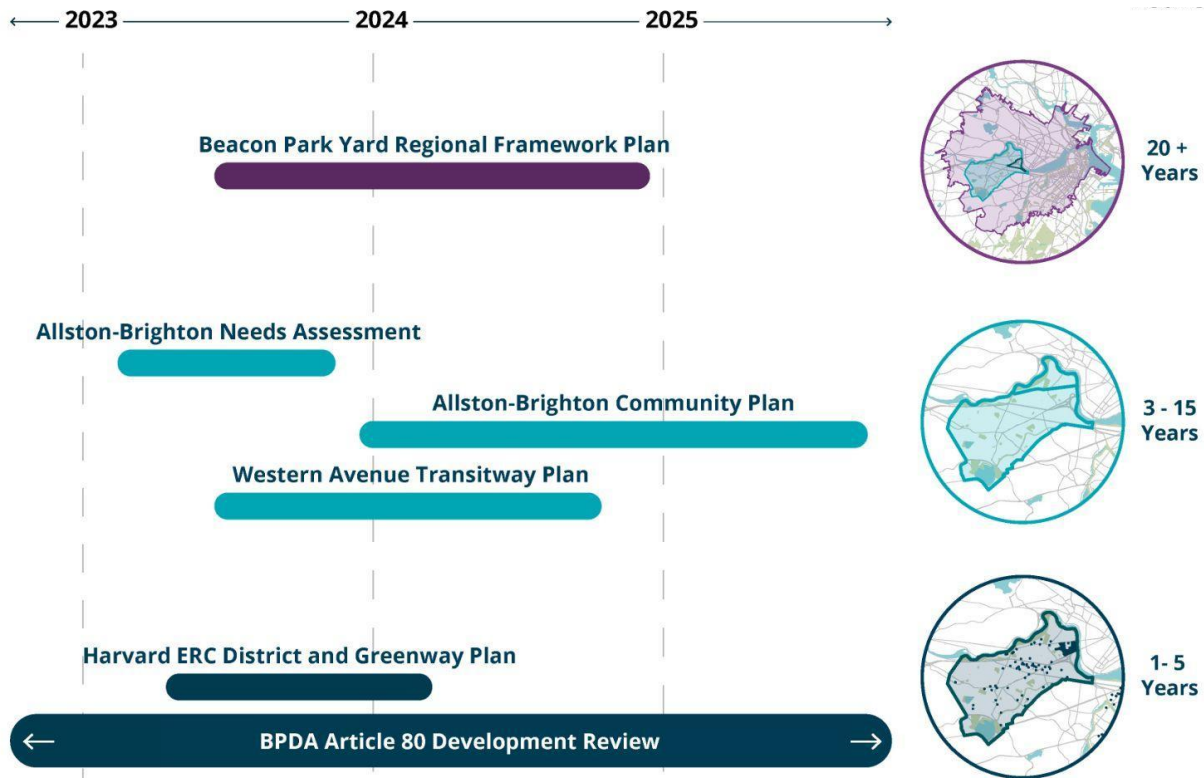
## 使命

我们的使命是制订一项计划，借助地区中社区对密集城市开发的愿望，建立以经济和文化繁荣为导向的新系统和体系，扩大城市容量，为土地所有者创造价值，为社区带来福利，实施这一转型基础架构项目。此计划旨在帮助那些受规划、设计和开发影响最大的事项，让现场未来的开发商、哈佛大学、波士顿市、波士顿规划与开发署和 MassDOT 从中得到最好的借鉴。

# 更新

1. MassDOT Allston 多式联运项目
2. Allston-Brighton 的规划
3. 咨询介绍

## Allston-Brighton 的规划



所有在建项目均与吴市长对 BPDA 的愿景相符。

# 议程

---

## 1. 背景和资产总结

我们通过互动收集的意见（20 分钟）

## 2. 指导方针讨论

社区联合设计会议优先事项（20 分钟）

## 3. 资源和申请活动

共同取得计划成效（40 分钟）

# 聆听到的意见

(2023 年 10 月到 2024 年 2 月)

**85** community groups +  
advocacy organizations  
reached via email in  
Allston-Brighton



**5** Focus Groups  
with A-B Community  
Groups and the City



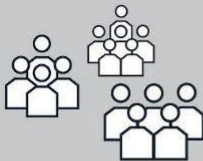
**360** unique written  
comments  
across all  
engagement events



**2** Coalition Partners  
Workshops  
including representatives from  
**14** organizations

**140+**

Participants involved  
across all engagement events



**3** Public events



**3** Languages Interpreted +  
Translated  
Spanish, Mandarin, and Cantonese



**4** Project updates  
to stakeholders

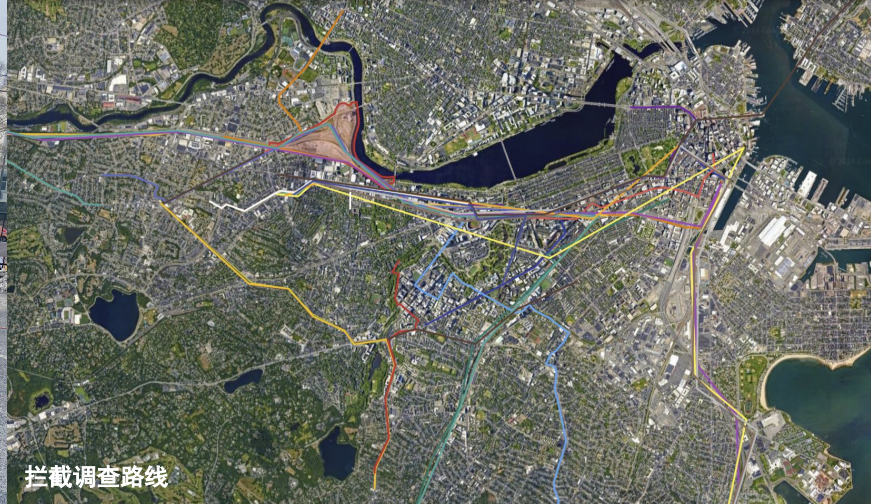




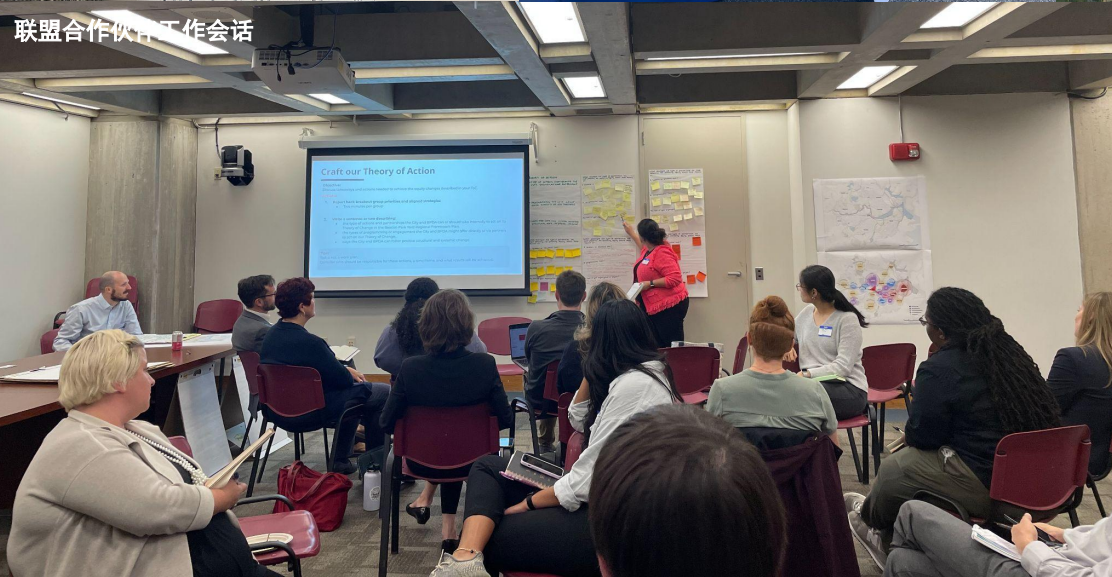
公共论坛



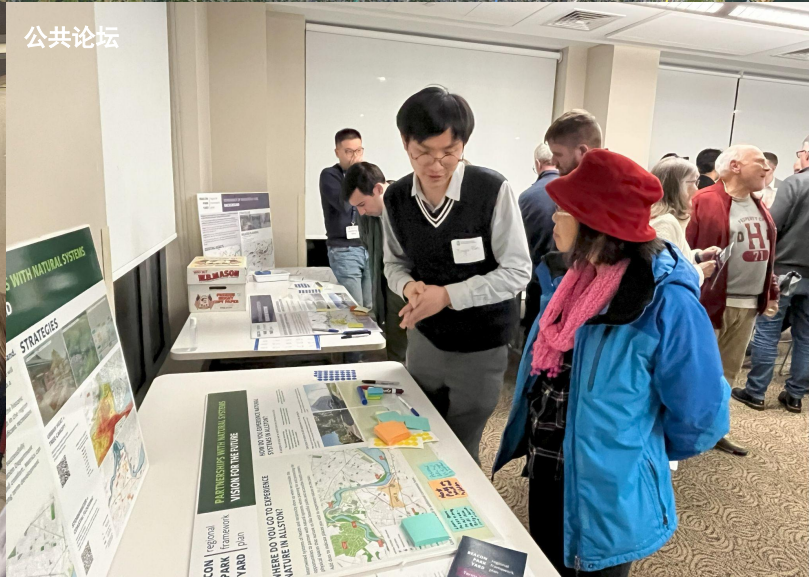
Brighton 农贸市场



拦截调查路线



联盟合作伙伴工作会话



公共论坛

# 当前背景

---

## 对基础设施的体验

1. **人们在地区内生活、工作、学习、往来和联系。**参加各项互动活动的人员表示，他们出于工作、上学和娱乐等目的，经常在街区中往来和换乘公交车。（关键字：多支线、地区、中心，时间决定的车辆行程）

2. **交通基础设施和施工导致人们感觉在调研区域中行走和/或骑自行车不安全。**（关键字：packards 拐角，有孩子的家庭）

3. **人们表示 Charles River 内外均缺乏基础设施连接。**连接 Charles River 的现有基础设施让人感觉不安全，尤其是行人和骑行者。（关键字：不友好）

# 未来愿景

## 对基础设施的体验

1 优先打造多式联运，通过计划区域中新的交通基础设施和**综合绿色基础设施**，为所有用户提供更安全、更舒适的街道和人行道。（关键字：创新、测试现场、步入正轨）

2 在地区中建立多式联运连接。交通基础设施应该让计划区域四通八达，能连接 Lower Allston、Charles River 和周边的市区。（关键字：门户、Cambridge Street、People's Pike）

3 对于建立道路发达的地区、鼓励多式联运流动和加强社区联系而言，**人员对基础设施的体验是必不可少的。**



# 当前背景

## 与自然环境搭配

- 1 **Charles River 是地区的景观资产，也是人们聚会和融入自然之地。**但是，Charles River 内外均缺乏基础设施连接。此外，现有的交通和水利基础设施不能给人带来安全、愉快的感觉，与河岸沿线的其他用户和系统需求有冲突。（关键字：重要资源）
- 2 **人们要体验、享受和融入大自然和各种规模的自然环境，**住宅附近的公共公园，或者在地区内旅行取得独特的体验，例如，Franklin Park 动物园、Arnold 植物园和周边城市及自治区中的海滩。（关键字：进入、规划）
- 3 **公园、开放空间和自然环境是不可或缺的社区资产，**人们要在这些场所寻求身心健康。如果大自然是健康空间，那么公园和大自然的健康与维护会影响社区的安康。

# 未来愿景

## 与自然环境搭配

- 1 在调研区域内，现有和新的绿色空间应该通过地区的多式联运基础设施相互连通。交通基础设施应该为所有类型的人员提供安全、友好的体验。（关键字：*Charles River*、健康、成熟树木、开放空间）
- 2 应该在计划区域内实施自然绿色基础设施策略，缓解气候变化带来的影响，包括城市热岛效应和洪水。挖掘机会并鼓励创新，保护水道的安全。（关键字：休闲、聚会、机会、利用现有的固定基础设施）
- 3 需要组建有执行权力的集体，以便在兴建基础设施的同时打造能适应气候变化的自然环境。（关键字：多种形式的所有权、维护、社区）

# 当前背景

## 新的机会模型

1. 在调研区域中，市政、公共和服务空间（私有和公有）是宝贵的社区资产。（关键字：地区、跨界、物理和数字化）

2. 商店和餐馆是 Allston-Brighton 中宝贵的资产，社会成员希望看到更多的种类，尤其是家中有青少年的家庭更需要经济实惠、交通便利的选项。（关键字：快餐、青年聚会场所）

3. Allston-Brighton 中的艺术和文化氛围很浓，尤其是音乐，但不是总能看得见。（关键字：下降、活动）

4. 创造合作与协作…通过更具体地让机构和政府投资与服务提供商的优先事项和需求相契合来巩固这些关系，挖掘新的机会。

5. 人们对新的开发设计、经济适用房和辅助零售空间表示关注。

# 未来愿景

---

## 新的机会模型

- 1 **大规模的规划和开发让土地用途和政策试验有机会创立具备多种经济形式和气候变化应对能力的子街区。**（关键字：住房经济适用性、盘活临时现场、W/MBE 施工参与、地面用途）
- 2 **对学校、邮局、文化与艺术中心和企业等社区支柱进行投资，为人们和自然环境建立服务辅助基础设施网络，打造能应对气候变化的完备社区。**（关键字：租赁稳定性、保护小企业、家庭和青年的目的地、多种文化）



# 重复出现的问题

---

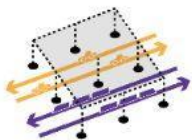
为什么有这个流程？为什么是现在？

MassDOT 将在今年对 Allston Multimodal 项目的融资和实际设计做出决策。MBTA、哈佛大学、波士顿大学、BPDA 和市政机构将对 BPY 周边的开发和交通项目做出决策。在所有这些决策中，我们均有机会协同定义 Beacon Park Yard 的未来，并在成果中纳入责任机制。

# 为什么有这个流程？为什么是现在？

---

## SMART FROM THE START



**Inclusion of foundation for decking**



**Design and construction of bridges and ramps**



**Strategy for electrification and district-wide utilities**

# 为什么有这个流程？为什么是现在？

---

## REGIONAL IMPACT



**Location of mid-day layover yard + inclusion of express track**



**Impact on the Charles River and stormwater**



**Response to growth and development**

# 社区外联的后续步骤

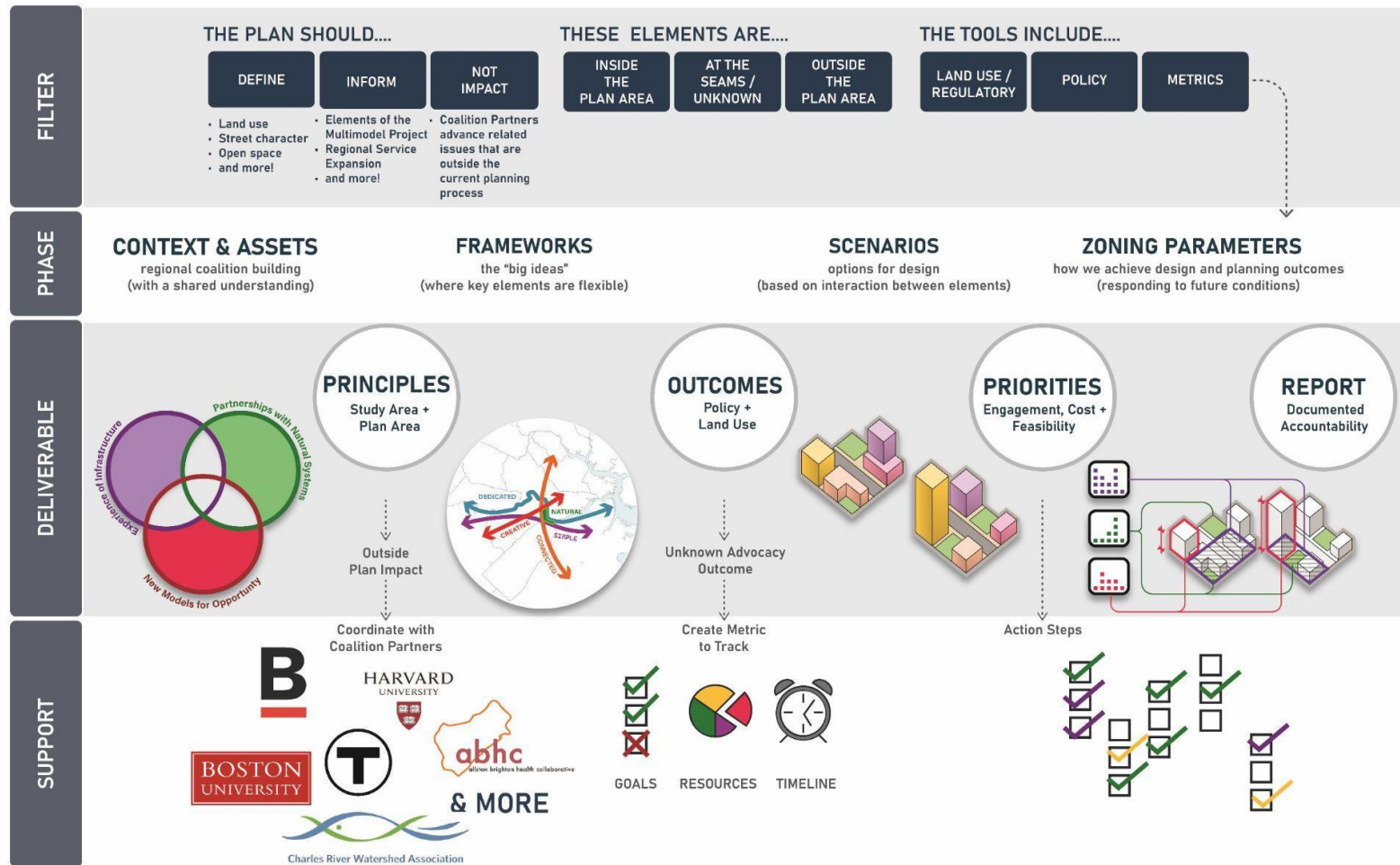
---

- 通过街区中的非正式活动继续构建**社区与市政的联盟**
- **移民和工人倡导群体**：设计调查来接触这一人群
- **当地组织**（ACA、BAIA）和社区成员成立**焦点小组**
- **当地土著支持组织**：与 Northeastern University 就外联焦点小组的组建进行协作
- 直接与**残疾服务提供方**互动



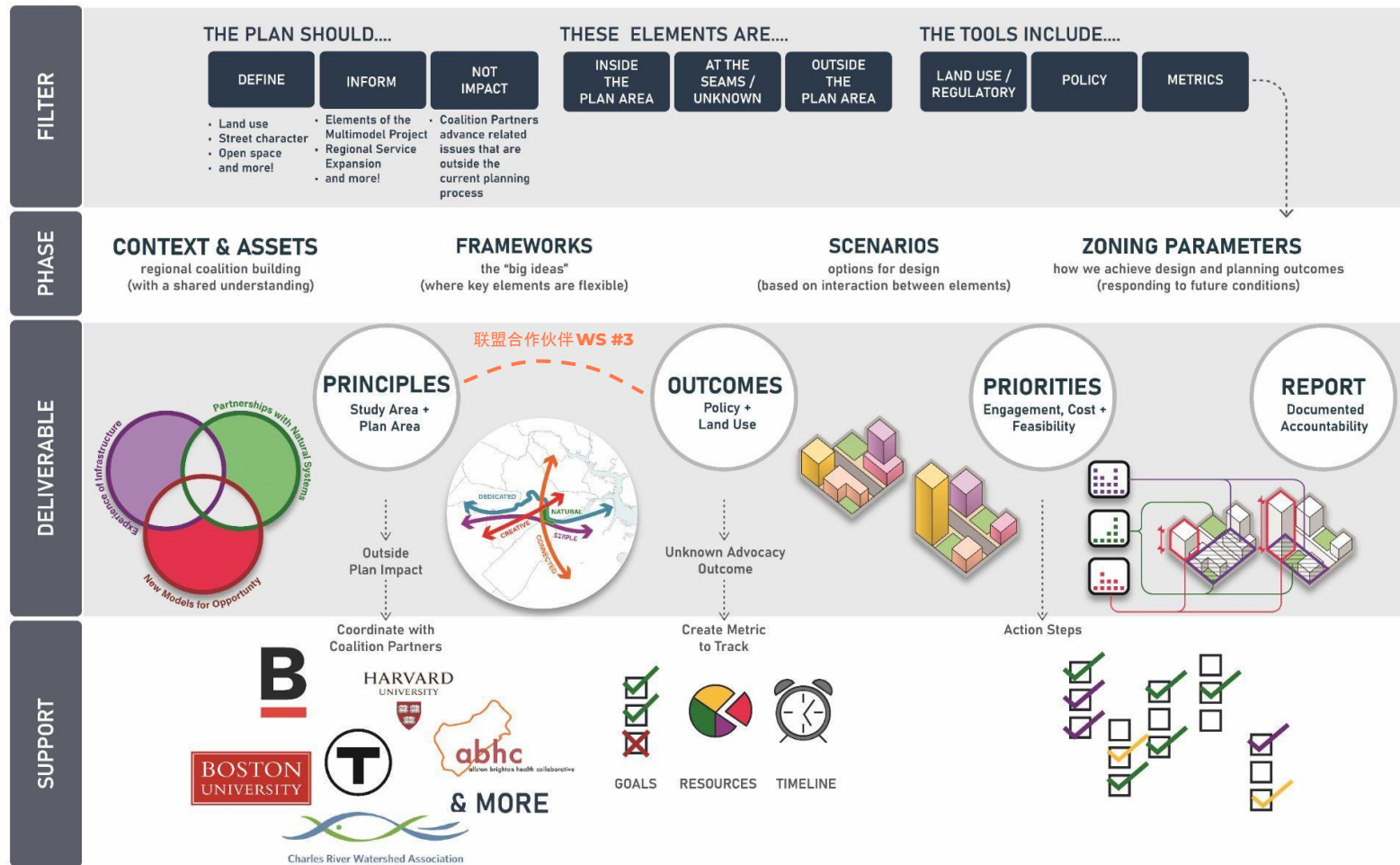
# BPY PLAN

## PROJECT PROCESS ..... PLANNING TIMELINE .....



# BPY PLAN

## PROJECT PROCESS ..... PLANNING TIMELINE .....



# 指导方针

---

1. 建立方便 + 可靠的多式联运连接
2. 改进行人 + 骑行者的体验
3. 连接 Charles
4. 部署基于自然的解决方案
5. 增加 Allston 的创新资本
6. 对社区支柱进行投资
7. 与市政合作开发

# 优先事项和成效

有哪些优先事项？它们是否与 BPY 计划目标和成效保持一致？

在即将到来的社区联合设计会议中，我们将依据指导方针开展工作。

在选择您的最优先事项和向有发贴通知的公告板提交问题和建议前，请先花些时间查看指导方针（还提供详细的互动分析以供参考）。

## 措施：

1. 选择您最优先的指导方针（提问、留言、与其他合作伙伴和主持人讨论）
2. 确定 BPY 计划是否可以帮助定义或通告每项指导方针的成效（根据您对方针和计划成效的理解）

## 提示：

回想 BPY 计划措施理论 - 它们是否与我们的措施主旨和平等性目标一致？

考虑您头脑中这一流程的影响 - 您是否可以清晰地看到成效？

在下次活动中我们会讨论实现这些成效所需的其他资源。



# 资源和申请

## 我们如何携手取得这些成效？

要为 BPY 计划对土地用途、政策和未来分区的建议划定优先级并清晰归档 - 我们需要强大的资源工具包。

### 措施：

1. 对于您发现在 BPY 计划中已清晰定义的最优先事项，**请记住您和您的组织可以与持相同观点的联盟合作伙伴分享的资源（土地用途机制、政策措施、倡议、融资等方面）。**
2. 对于您认为现有的差距（计划仅能通告成效），**考虑请另一位联盟合作伙伴（正在或即将有的规划活动、平等合作关系、介绍、指标等）帮助为清晰定义的成效确立责任制。**

### 提示：

首先是您所熟悉且与清晰定义的优先事项和成效相配的资源。

记住，这些不是强制约束 - **要从中得到乐趣！**

如果您还有时间 - 分享更多资源并编写能摘录出您最优先事项的叙述提示。

Thank You

Thank You

Thank You

*Thank you  
for shaping the future of Boston **together.***

---

波士顿市 + 波士顿规划与开发署

*团队: Chris Osgood, Christine Brandao, Breeze  
Outlaw, Delaney Almond, Joe Blankenship, Justin  
Liu, Lamei Zhang, Marin Braco, Phillip  
Granberry, Yarisamar Cortez, Yingu Pan, Wenzheng  
Wang, Ben Zunkeler (PM)*